

**О текущем состоянии
разработки дорожной карты проекта
«Кампус УрФУ — центр цифровой трансформации»
и подготовке информации о реализации мероприятий
дорожной карты за отчетный период до 31.03.2023 года**

Первый проректор
Д. В. Бугров
27 марта 2023 г.

1. Программа по созданию сети университетских кампусов мирового уровня стартовала с **2021 года** по поручению **Президента России**



МИНОБРНАУКИ
РОССИИ



Изолированные
университеты



Иновационные
кварталы



2. Новый формат университетского образования

3. Кампусы (I очередь):

- Томск
- Калининград
- Н. Новгород
- Екатеринбург
- Челябинск
- Москва
- Новосибирск
- Уфа



*«Кампус Урфу —
центр цифровой
трансформации»*

Единое/общее кампусное образовательное пространство



структурные
подразделения,
обеспечивающие
образовательный
процесс в новом
кампусе



образовательные
программы

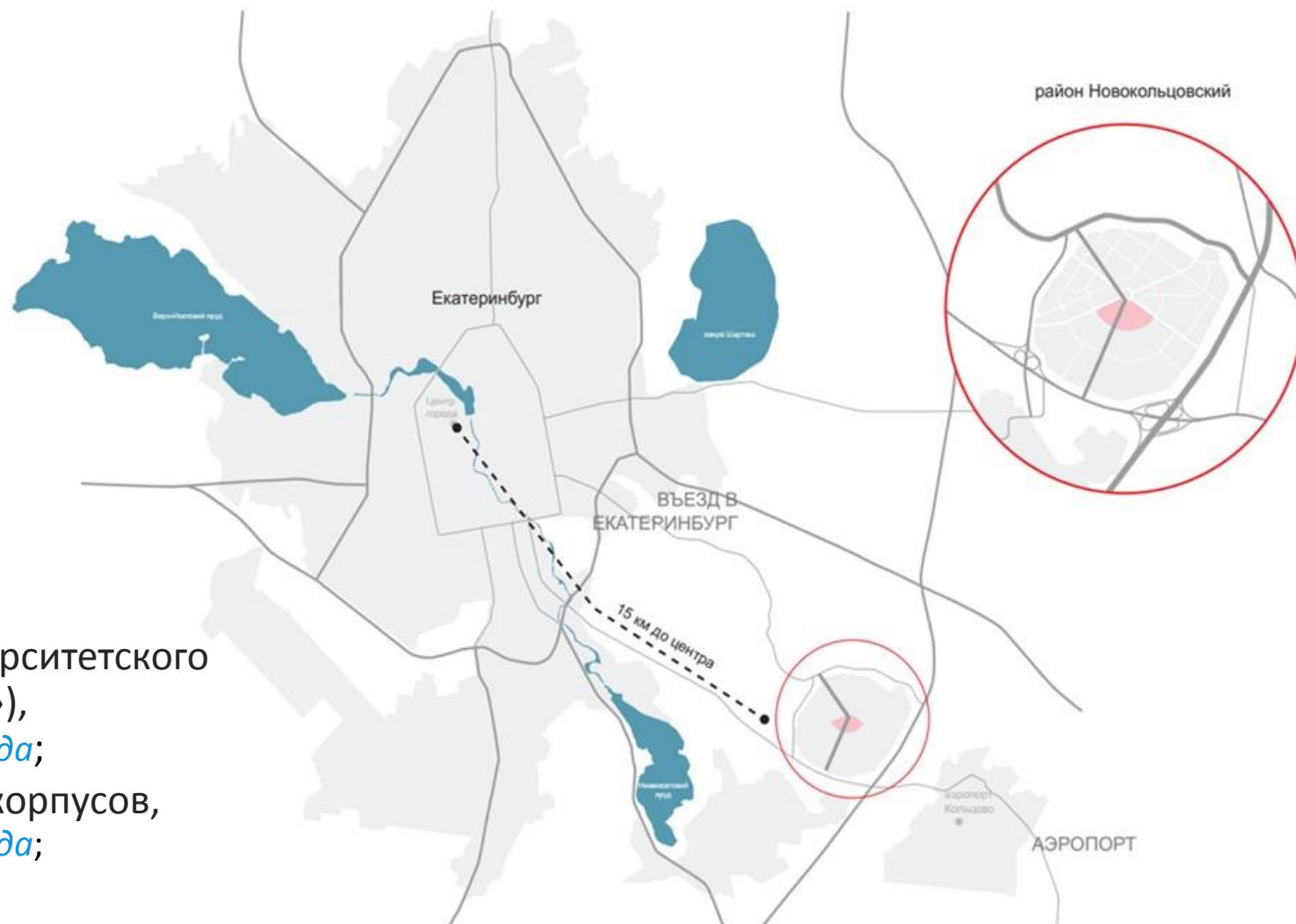


учет особенностей
организации
**образовательного
процесса** при
проектировании
и строительстве
кампуса



контингент
обучающихся,
преподавателей
и сотрудников

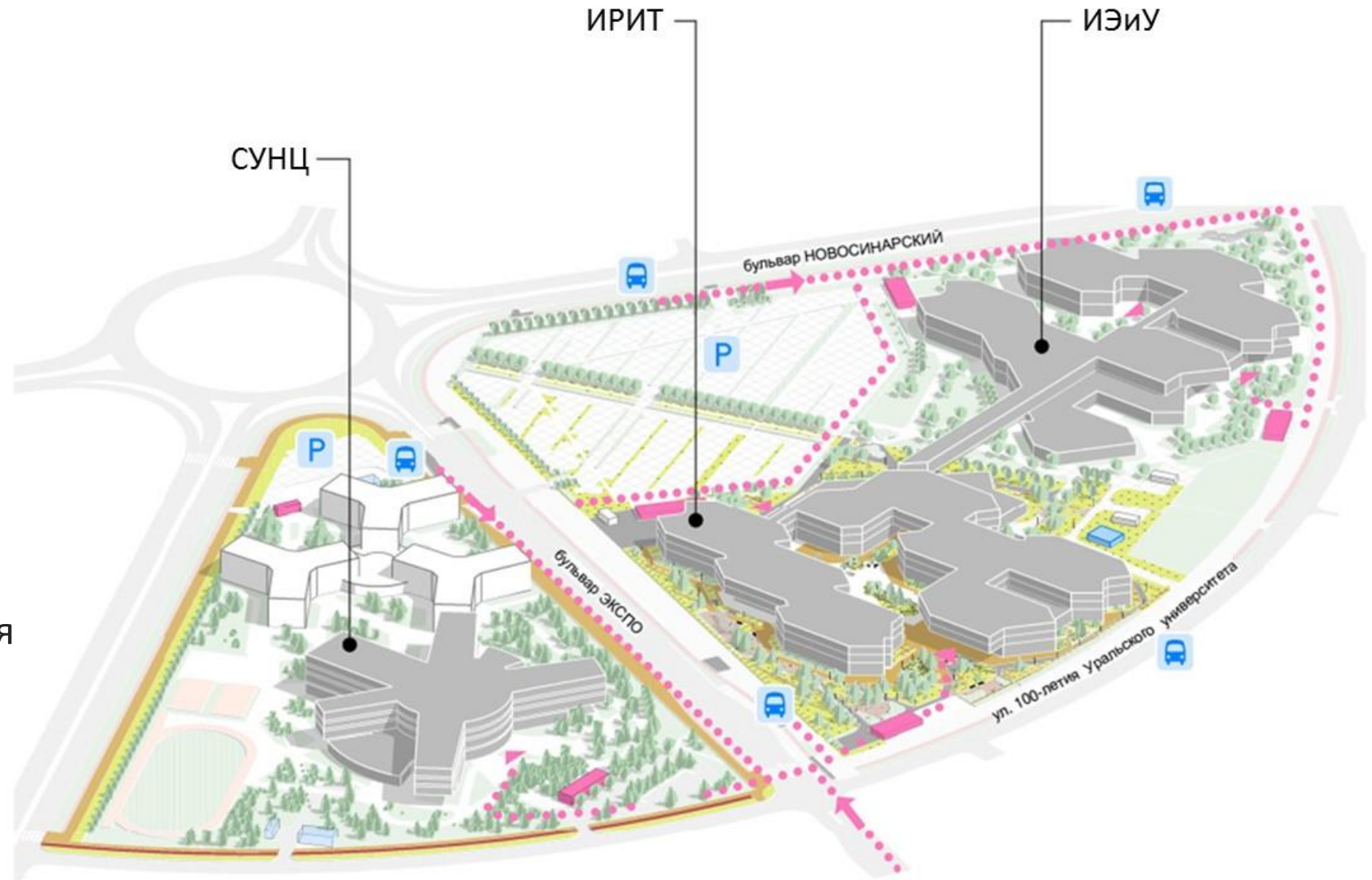
1. Место расположения:
район Новокольцовский,
рядом с Екатеринбург-ЭКСПО
2. Ближайшие объекты:
 - технопарк «Университетский»,
автомобильная доступность;
 - технопарк электронной
промышленности (2025 г.),
пешая доступность – 10 мин
3. Очереди возведения кампуса:
 - 1-я очередь:** включает наследие
Международного фестиваля университетского
спорта (ранее «Универсиада-2023»),
объекты возводятся до конца 2023 года;
 - 2-я очередь:** возведение учебных корпусов,
объекты возводятся до конца 2025 года;
 - Учебный процесс:** с 2026 года



4. Объекты кампуса:

- **ИРИТ** - Институт радиоэлектроники и информационных технологий;
- **ИЭиУ** - Институт экономики и управления;
- **СУНЦ** - Специализированный учебно-научный центр

5. Горизонт планирования деятельности кампуса: до 2030 года





Виды: фасады, входная группа





Виды: интерьеры, холлы



Виды: учебные аудитории



Виды: компьютерный класс



Виды: римские аудитории





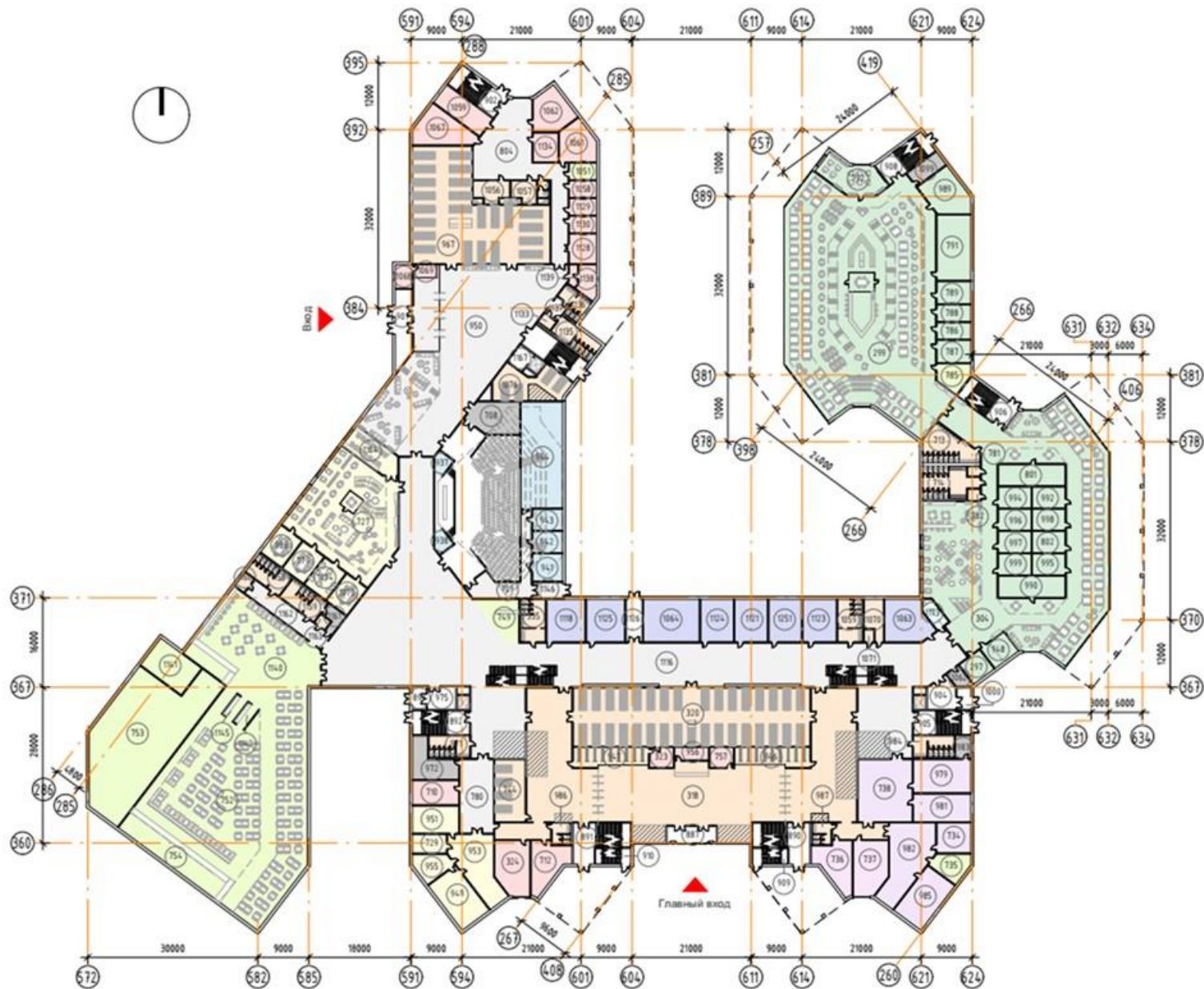
Уральский
федеральный
университет
имени первого Президента
России Б.Н.Ельцина

ГАРДЕРОБ

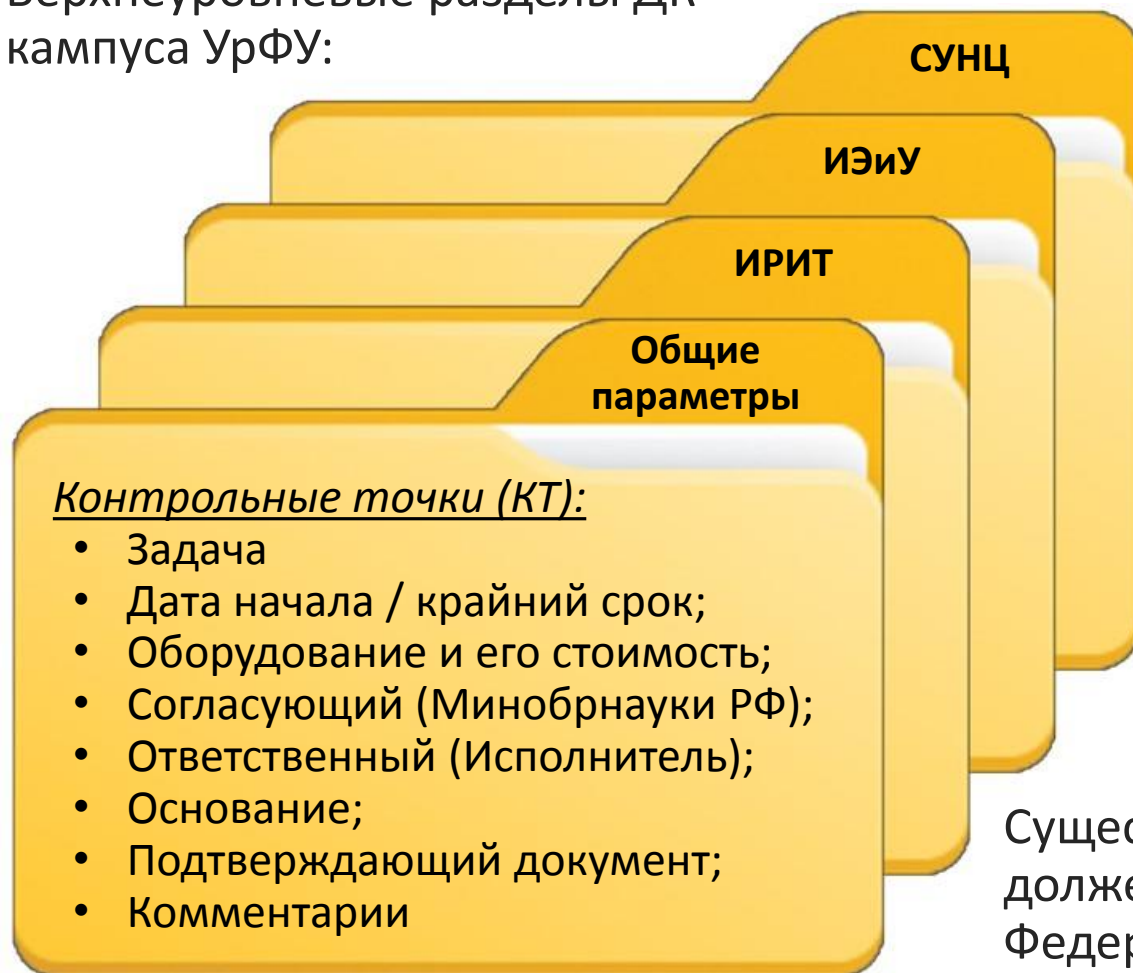
Виды: экспликация

Функциональное зонирование

- Административно-служебная группа
- Библиотечная группа
- Вспомогательные и подсобные помещения (вестибюль, гардероб)
- Вспомогательные помещения
- Вспомогательные помещения (санузлы, КУИ)
- Зоны отдыха (коворкинг)
- Коммуникационные помещения (коридоры, холлы, рекреации)
- ЛК
- Общественная зона
- Предприятия общественного питания
- Технические помещения
- Трансформируемый конференц-зал на 500 мест
- Учебная группа помещений
- Центр международного сотрудничества



Верхнеуровневые разделы ДК кампуса УрФУ:



Внутри разделов ДК выделяются блоки КТ по видам деятельности:

- ❑ стройка (до 2025 г.);
- ❑ образовательная;
- ❑ научная;
- ❑ инновационная и пр.

или результата:

- ❑ отчетность;
- ❑ социально-экономические эффекты;
- ❑ информационная открытость;
- ❑ финансовое обеспечение и пр.

или структурных подразделений:

- ❑ лабораторий.

Существует также обязательный набор КТ, который должен быть достигнут согласно требованиям паспорта Федерального проекта (ФП) создания сети кампусов

1. До запуска учебного процесса (этап стройки), до 2025 г.

№ п/п	Задача	Дата начала	Крайний срок
1.1	Заключение контракта на разработку проектной документации и выполнение инженерных изысканий, выполнение работ по строительству объекта	30.09.2022	01.11.2022
1.2	Проектно-изыскательские работы	01.11.2022	31.08.2023
1.3	Подготовительный период	13.12.2022	30.12.2023
1.4	Строительно-монтажные работы	21.03.2023	15.07.2025
1.5	Оснащение корпуса оборудованием	01.01.2025	15.12.2025
1.6	Получение разрешения на ввод в эксплуатацию	15.07.2025	16.10.2025
1.7	Утвержден трехсторонним соглашением порядок пользования кампуса вузом	01.11.2025	30.12.2025
1.8	Заключен договор с вузом	01.11.2025	12.01.2026
1.9	Заключены контракты с УК на обслуживание кампуса	12.01.2026	30.03.2026
1.10	Заключены контракты на организацию пунктов общественного питания, организацию WIFI-сети, спортивной инфраструктуры, объектов бытового и медицинского обслуживания, магазинов и др. в соответствии с параметрами проекта и КС	01.11.2025	30.03.2026 (а по сдаваемым в аренду площадям - 30.06.2026)
1.11	Объект кампуса обеспечен ППС, обслуживающим персоналом, АУП	01.11.2025	30.12.2025
1.12	Корпус кампуса УрФУ обеспечен собственной зоной покрытия Wi-Fi	01.11.2025	30.12.2025

2. После запуска учебного процесса (зоны ответственности институтов), 2026 – 2030 гг.

№	Задача	2026	2027	2028	2029	2030
2.1	Создано лабораторий в новых объектах кампуса (нарастающим итогом), в т. ч.:	31	31	31	31	31
	• ИРИТ (научные / учебные)	5 / 19	5 / 19	5 / 19	5 / 19	5 / 19
	• ИЭиУ	4	4	4	4	4
	• СУНЦ	3	3	3	3	3
2.2	Разработано практико-ориентированных образовательных программ совместно с лидерами отрасли или индустриальными партнёрами (нарастающим итогом), в т. ч.:	13	14	15	16	17
	• ИРИТ	9	9	9	9	9
	• ИЭиУ	4	5	6	7	8
2.3	Разработаны сетевые образовательные программы для проведения учебного процесса в новых объектах кампусов (нарастающим итогом) - ИЭиУ	1	2	2	3	4
2.4	Создано (размещено) структурное подразделение на территории кампусов совместно с внешними партнерами (нарастающим итогом) - ИРИТ	0	1	1	1	1
2.5	Заклучено соглашений о практической подготовке с индустриальными партнерами, лидерами отрасли (нарастающим итогом), в т. ч.:	23	25	27	28	30
	• ИРИТ	13	13	13	13	13
	• ИЭиУ	10	12	14	15	17

3. Общеуниверситетские показатели, на весь период планирования

№	Задача	2023	2024	2025	2026	2027	2028	2029	2030
3.1	УрФУ входит в топ Московского международного рейтинга вузов «Три миссии университета» по итогам года (Фаюстов)	Топ-235	Топ-230	Топ-225	Топ-220	Топ-215	Топ-210	Топ-205	Топ-200
3.2	Объем научно-исследовательских и опытно-конструкторских работ в расчете на одного научно-педагогического работника (Германенко), тыс. рублей	1 240	1 289	1 365	1 444	1 524	1 678	1 861	2 156
3.3	Доля исследователей в возрасте до 39 лет в общей численности исследователей (Германенко), %	67,6	67,7	67,8	68,0	68,4	69,0	69,5	70,0
3.4	Объем доходов от результатов интеллектуальной деятельности, права на использование которых были переданы по лицензионному договору (соглашению), договору об отчуждении исключительного права, в расчете на одного НПР (Кортов), тыс. рублей	6,75	8,47	9,17	9,75	9,94	10,27	10,58	10,78

1. ДК «Кампус УрФУ – центр цифровой трансформации» находится в стадии окончательного согласования в Минобрнауки России.
2. ДК «Кампус «Кампус УрФУ – центр цифровой трансформации» предусматривает ежеквартальную подготовку информации о достижении показателей контрольных точек, и передачу этой информации в Минобрнауки России.
3. До 31.03.2023 такая информация по достижению запланированных контрольных в срок до окончания I квартала 2023 года должна быть подготовлена и предоставлена.
4. Фактически все контрольные точки текущего отчетного периода относятся к этапу строительства кампуса, и все они достигнуты:

№	Контрольная точка	Статус исполнения	Комментарий
1	Земельный участок предоставлен заказчику	Выполнено	Срок до 28.02, договор безвозмездного пользования земельным участком от 07.03
2	Проведены инженерные изыскания для разработки проектной документации	Выполнено	Срок до 01.03, отчеты по инженерным изысканиям от 16.03
3	Передача площадок застройки по актам (11.1, 43.1, 27.1)	Выполнено	Срок до 28.02, АПП от 07.03

ОТМЕТИЛИ:

1. Высокую актуальность проекта «Кампус УрФУ – центр цифровой трансформации» для будущего развития университета.
2. Ведущую роль Правительства Свердловской области в реализации проекта «Кампус УрФУ – центр цифровой трансформации».
3. Полную готовность университета к продуктивному взаимодействию с Правительством Свердловской области для успешной реализации проекта.

ПОСТАНОВИЛИ:

1. Признать удовлетворяющим интересам университета текущий вариант дорожной карты проекта «Кампус УрФУ – центр цифровой трансформации» и согласовать перечень мероприятий дорожной карты, находящихся в зоне ответственности университета.
2. Утвердить информацию о реализации мероприятий дорожной карты за отчетный период до 31.03.2023 года в части мероприятий дорожной карты, находящихся в зоне ответственности университета.

Спасибо за внимание!

«Кампус УрФУ —
центр цифровой трансформации»

Первый проректор
Д.В. Бугров