

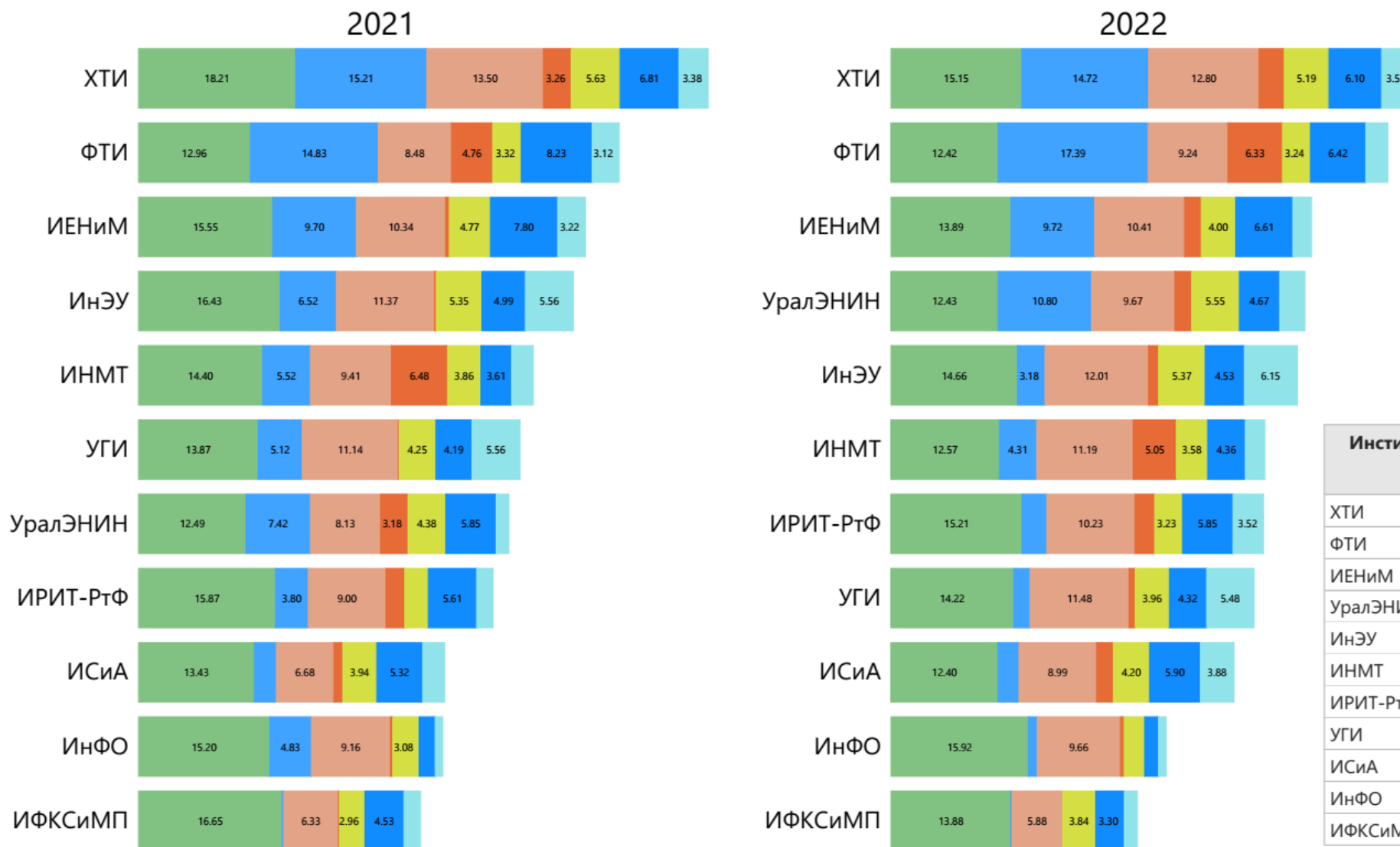


Рейтинг институтов УрФУ по итогам 2022 г.

Докладчик

Мельник Дмитрий Анатольевич

Заместитель первого проректора по
экономике и стратегическому развитию



Раздел

- 1. Образование
- 2. Наука
- 3. Кадры
- 4. Инновации
- 5. Интернационализация
- 6. Финансы
- 7. Взаимодействие с обществом

Институт	Балл 2021	Ранг 2021	Балл 2022	Ранг 2022	Δ Балл	Δ Ранг
ХТИ	66,02	1	60,37	1	-5,64	=
ФТИ	55,70	2	57,57	2	1,87	=
ИЕНиМ	51,80	3	48,73	3	-3,08	=
УралЭНИН	42,91	7	47,96	4	5,05	+3
ИнЭУ	50,40	4	47,10	5	-3,31	-1
ИНМТ	45,75	5	43,32	6	-2,42	-1
ИРИТ-РтФ	41,08	8	43,16	7	2,08	+1
УГИ	44,21	6	42,06	8	-2,15	-2
ИСиА	35,46	9	39,74	9	4,28	=
ИнФО	35,25	10	31,87	10	-3,38	=
ИФКСиМП	32,68	11	28,54	11	-4,14	=

Примечание: изменения в методологию расчета рейтинга по итогам 2022 года не вносились

Рэнкинг институтов УрФУ по разделу 1. Образование (вес раздела 25 %)

Институт	Балл 2022	Ранг 2021	Ранг 2022	Δ ранг
ИнФО	63,69	6	1	+5
ИРИТ-РтФ	60,84	4	2	+2
ХТИ	60,59	1	3	-2
ИнЭУ	58,62	3	4	-1
УГИ	56,88	8	5	+3
ИЕНИМ	55,56	5	6	-1
ИФКСИМП	55,53	2	7	-5
ИНМТ	50,28	7	8	-1
УралЭНИН	49,72	11	9	+2
ФТИ	49,67	10	10	=
ИСИА	49,61	9	11	-2

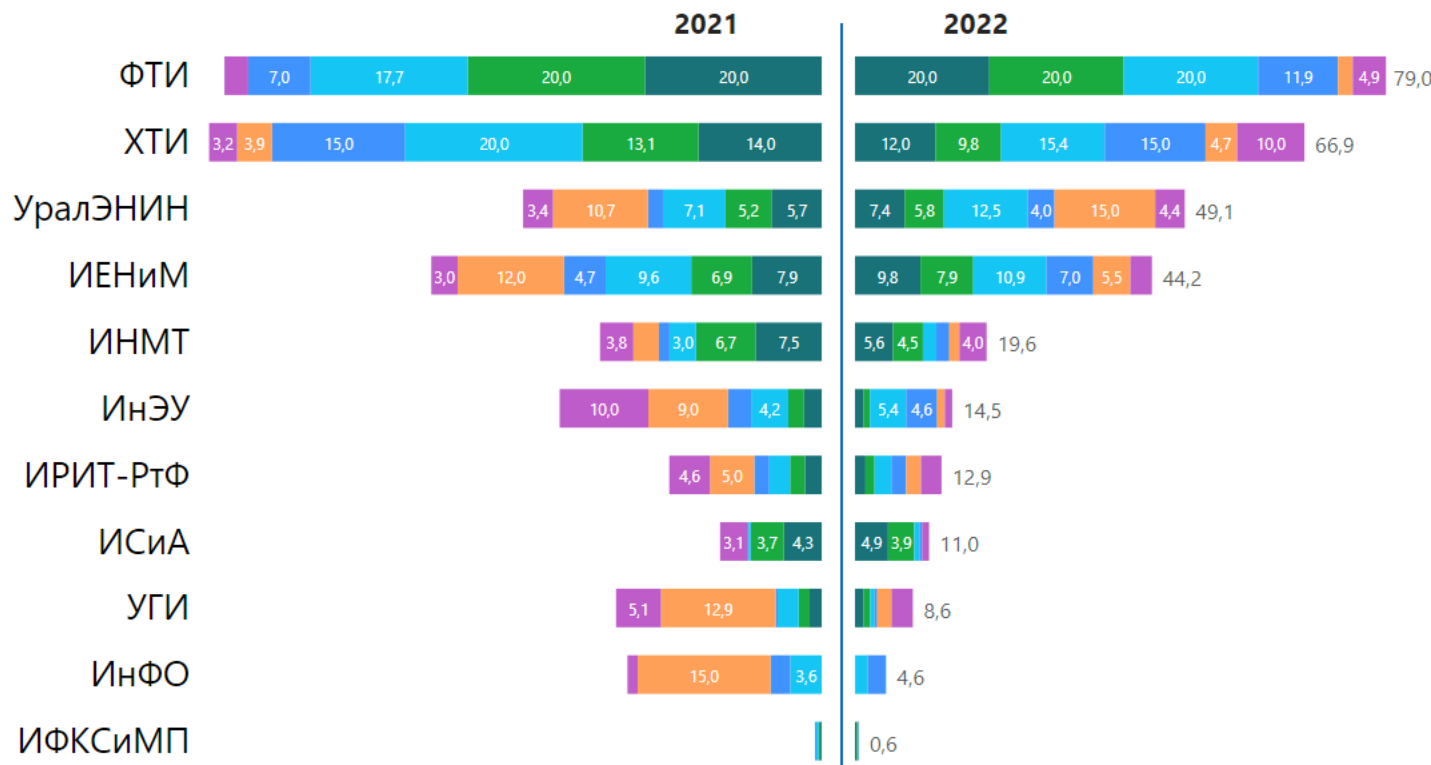


Показатели раздела 1. Образование

Краткое наименование	Вес 2021	Вес 2022
1.1. ЕГЭ (бюджет+контракт, очно), балл	5,0	5,0
1.2. ЕГЭ (бюджет, очно), балл	15,0	15,0
1.3. Доля магистрантов и аспирантов, %	30,0	30,0
1.4. Доля студентов с заслугами, %	20,0	20,0
1.5. Доля онлайн трудоемкости, %	20,0	20,0
1.6. Численность олимпиадников, чел.	10,0	10,0

Рэнкинг институтов УрФУ по разделу 2. Наука (вес раздела 22 %)

Институт	Балл 2022	Ранг 2021	Ранг 2022	Δ ранг
ФТИ	79,04	2	1	+1
ХТИ	66,89	1	2	-1
УралЭНИН	49,08	4	3	+1
ИЕНиМ	44,20	3	4	-1
ИНМТ	19,59	6	5	+1
ИнЭУ	14,47	5	6	-1
ИРИТ-РтФ	12,88	9	7	+2
ИСиА	11,03	10	8	+2
УГИ	8,61	7	9	-2
ИнФО	4,62	8	10	-2
ИФКСиМП	0,60	11	11	=

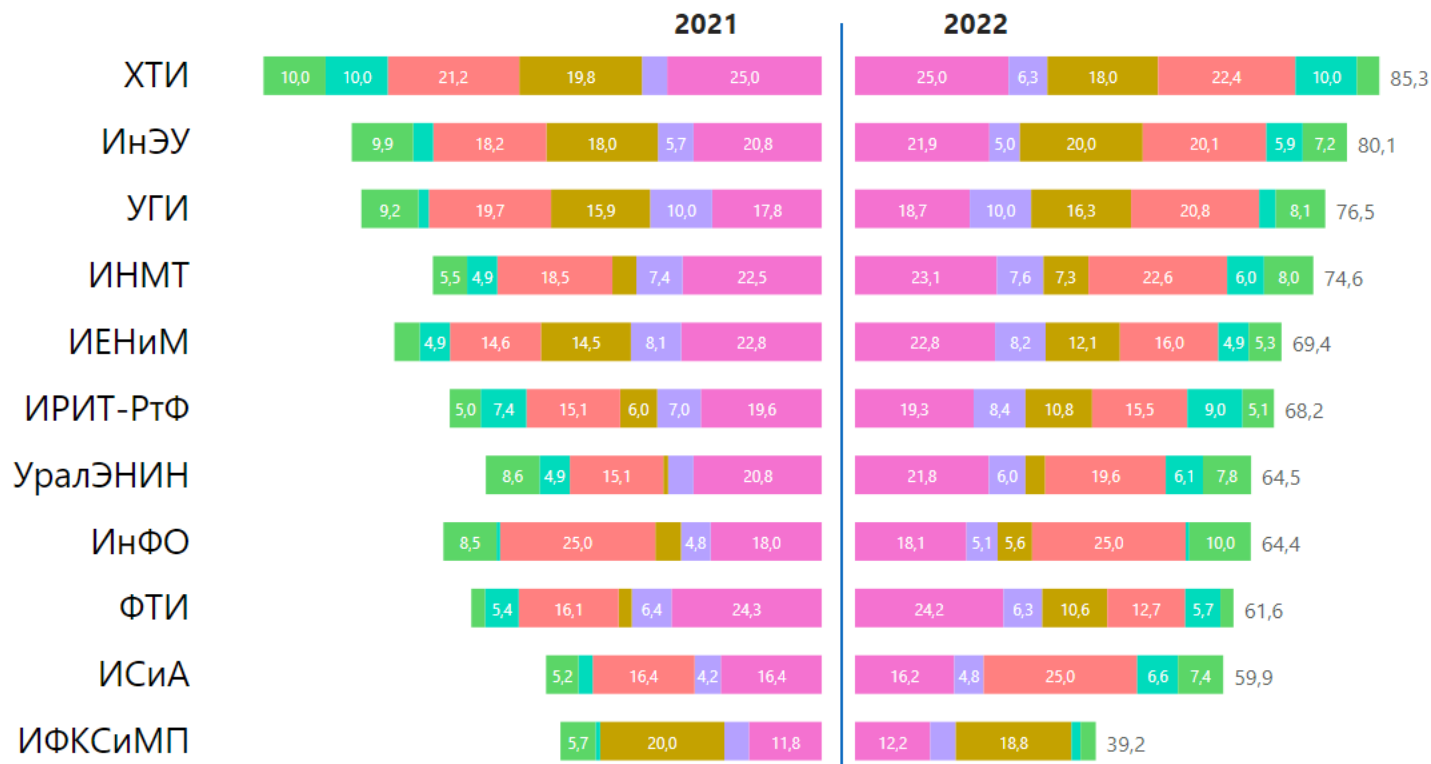


Показатели раздела 2. Наука

Краткое наименование	Вес 2021	Вес 2022
2.1. НИОКР собственными силами на 1 НПР, тыс. руб.	20,0	20,0
2.2. НИОКР на 1 НПР, тыс. руб.	20,0	20,0
2.3. Публикации Q1-Q2 Scopus/WoS на 1 НПР, ед.	20,0	20,0
2.4. Цитирования Scopus на 1 НПР, ед.	15,0	15,0
2.5. Эффективность аспирантуры, %	15,0	15,0
2.6. Количество защит диссертаций на 1 сотрудника с правом руководства, ед.	10,0	10,0

Рэнкинг институтов УрФУ по разделу 3. Кадры (вес раздела 15 %)

Институт	Балл 2022	Ранг 2021	Ранг 2022	Δ ранг
ХТИ	85,34	1	1	=
ИнЭУ	80,07	2	2	=
УГИ	76,53	3	3	=
ИНМТ	74,59	5	4	+1
ИЕНиМ	69,41	4	5	-1
ИРИТ-РтФ	68,19	7	6	+1
УралЭНИН	64,47	9	7	+2
ИнФО	64,42	6	8	-2
ФТИ	61,60	8	9	-1
ИСиА	59,93	10	10	=
ИФКСиМП	39,19	11	11	=

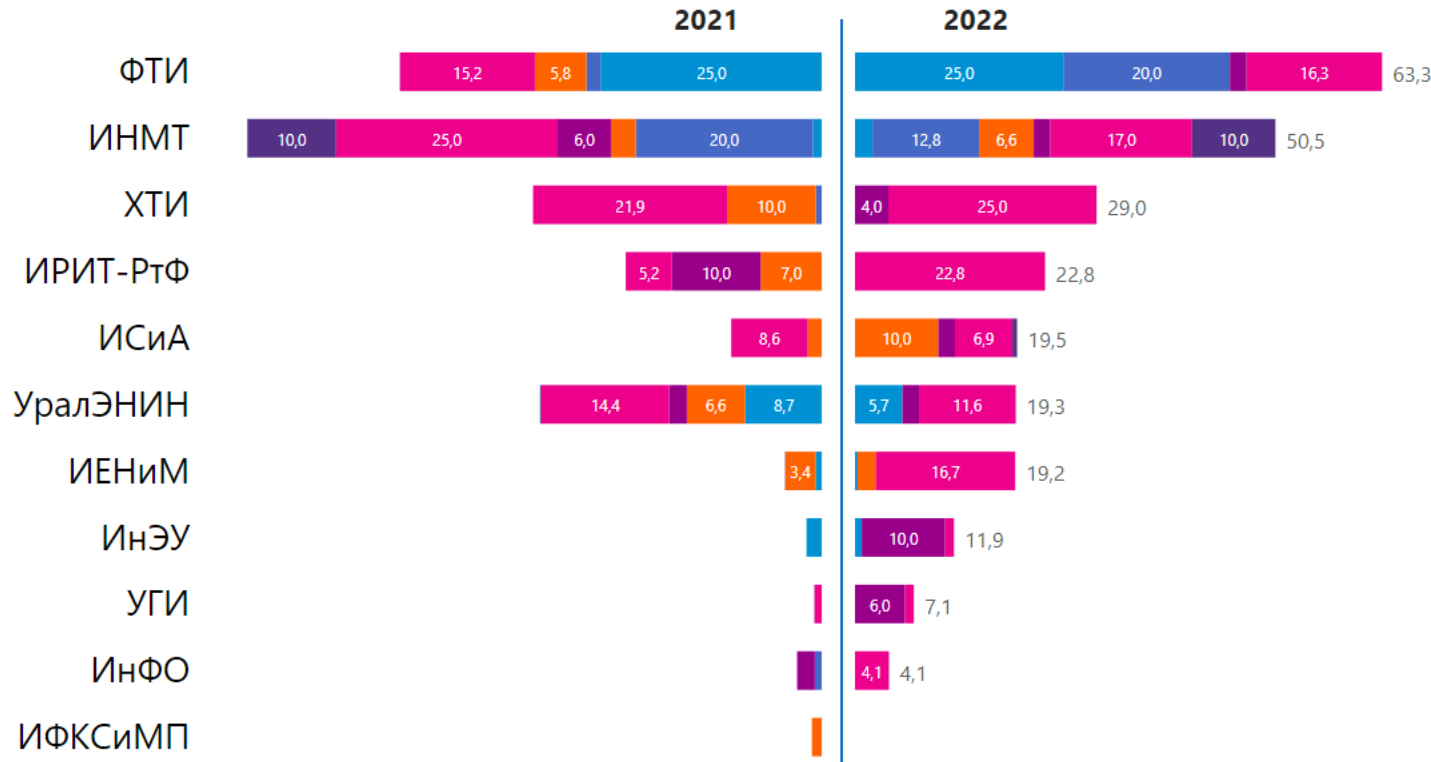


Показатели раздела 3. Кадры

Краткое наименование	Вес 2021	Вес 2022
3.1. Остепененность ППС, %	25,0	25,0
3.2. Доля ППС до 39 лет, %	10,0	10,0
3.3. Средний возраст докторов наук, лет	20,0	20,0
3.4. Доля исследователей до 39 лет, %	25,0	25,0
3.5. Количество аспирантов и соискателей на 1 ППС, чел.	10,0	10,0
3.6. Доля НПР, прошедших повышение квалификации, %	10,0	10,0

Рэнкинг институтов УрФУ по разделу 4. Инновации (вес раздела 10 %)

Институт	Балл 2022	Ранг 2021	Ранг 2022	Δ ранг
ФТИ	63,26	2	1	+1
ИНМТ	50,46	1	2	-1
ХТИ	29,00	3	3	=
ИРИТ-РтФ	22,81	5	4	+1
ИСиА	19,45	6	5	+1
УралЭНИН	19,30	4	6	-2
ИЕНИМ	19,23	7	7	=
ИнЭУ	11,88	9	8	+1
УГИ	7,07	11	9	+2
ИнФО	4,08	8	10	-2

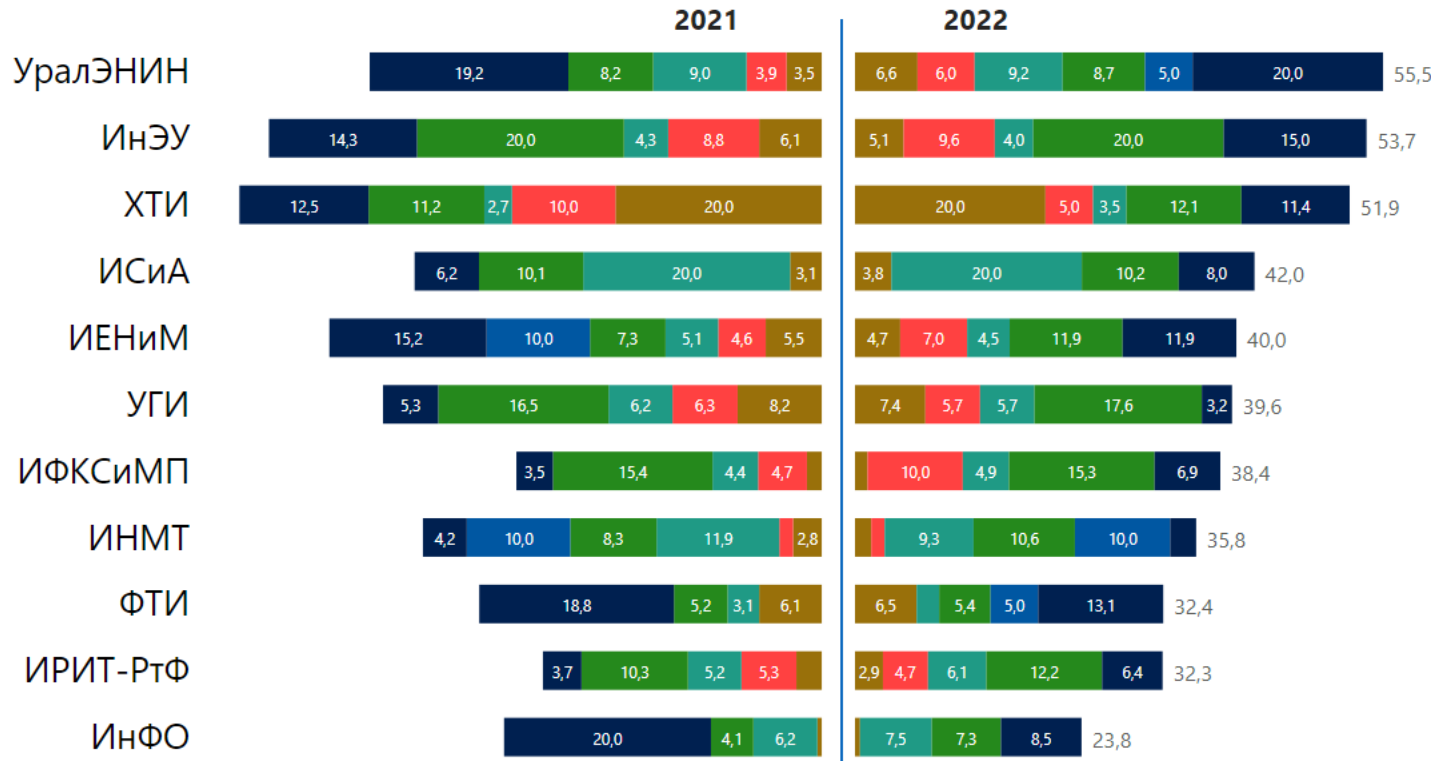


Показатели раздела 4. Инновации

Краткое наименование	Вес 2021	Вес 2022
4.1. Объем инновационной продукции на 1 НПР, тыс. руб.	25,0	25,0
4.2. Доходы от РИД на 1 НПР, тыс. руб.	20,0	20,0
4.3. Кол-во компаний с участием УрФУ на 1 НПР, ед.	10,0	10,0
4.4. Количество выпускников «Стартап как диплом», чел.	10,0	10,0
4.5. Количество РИД на 1 НПР, ед.	25,0	25,0
4.6. Доход МИП на 1 НПР, тыс. руб.	10,0	10,0

Рэнкинг институтов УрФУ по разделу 5. Интернационализация (вес раздела 10 %)

Институт	Балл 2022	Ранг 2021	Ранг 2022	Δ ранг
УралЭНИН	55,45	4	1	+3
ИнЭУ	53,71	2	2	=
ХТИ	51,95	1	3	-2
ИСиА	41,95	6	4	+2
ИЕНИМ	40,05	3	5	-2
УГИ	39,59	5	6	-1
ИФКСиМП	38,36	10	7	+3
ИНМТ	35,82	7	8	-1
ФТИ	32,37	8	9	-1
ИРИТ-РтФ	32,30	11	10	+1
ИнФО	23,79	9	11	-2

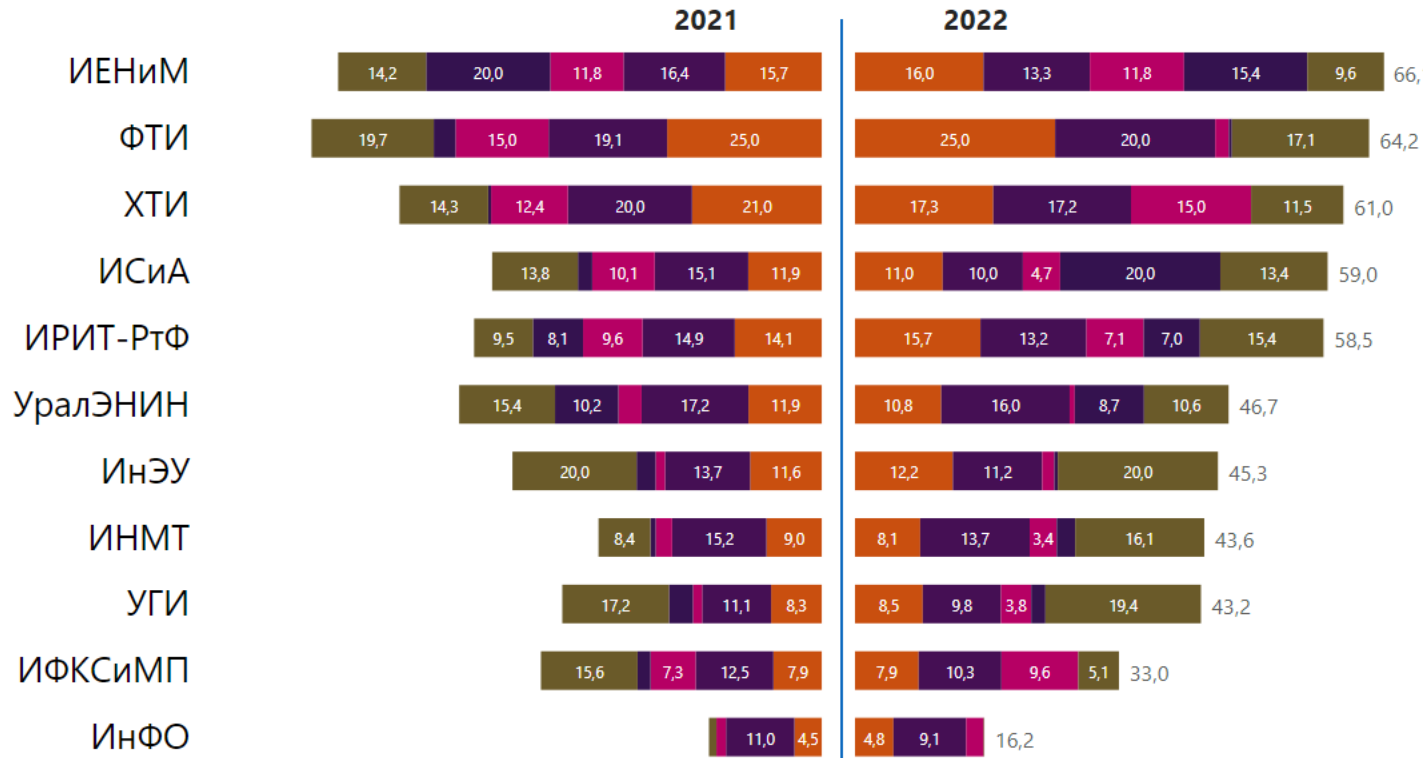


Показатели раздела 5. Интернационализация

Краткое наименование	Вес 2021	Вес 2022
5.1. Доля иностранных НПР, %	20,0	20,0
5.2. Доля программ на иностранном языке, %	10,0	10,0
5.3. Доля иностранных бакалавров и специалистов, %	20,0	20,0
5.4. Доля иностранных магистрантов и аспирантов, %	20,0	20,0
5.5. Количество проектов с международным участием, ед.	10,0	10,0
5.6. Доля статей с иностранным участием, %	20,0	20,0

Рэнкинг институтов УрФУ по разделу 6. Финансы (вес раздела 10 %)

Институт	Балл 2022	Ранг 2021	Ранг 2022	Δ ранг
ИЕНиМ	66,08	2	1	+1
ФТИ	64,22	1	2	-1
ХТИ	61,01	3	3	=
ИСиА	59,03	6	4	+2
ИРИТ-РтФ	58,52	5	5	=
УралЭНИН	46,67	4	6	-2
ИнЭУ	45,34	7	7	=
ИНМТ	43,63	10	8	+2
УГИ	43,21	9	9	=
ИФКСиМП	32,97	8	10	-2
ИнФО	16,16	11	11	=

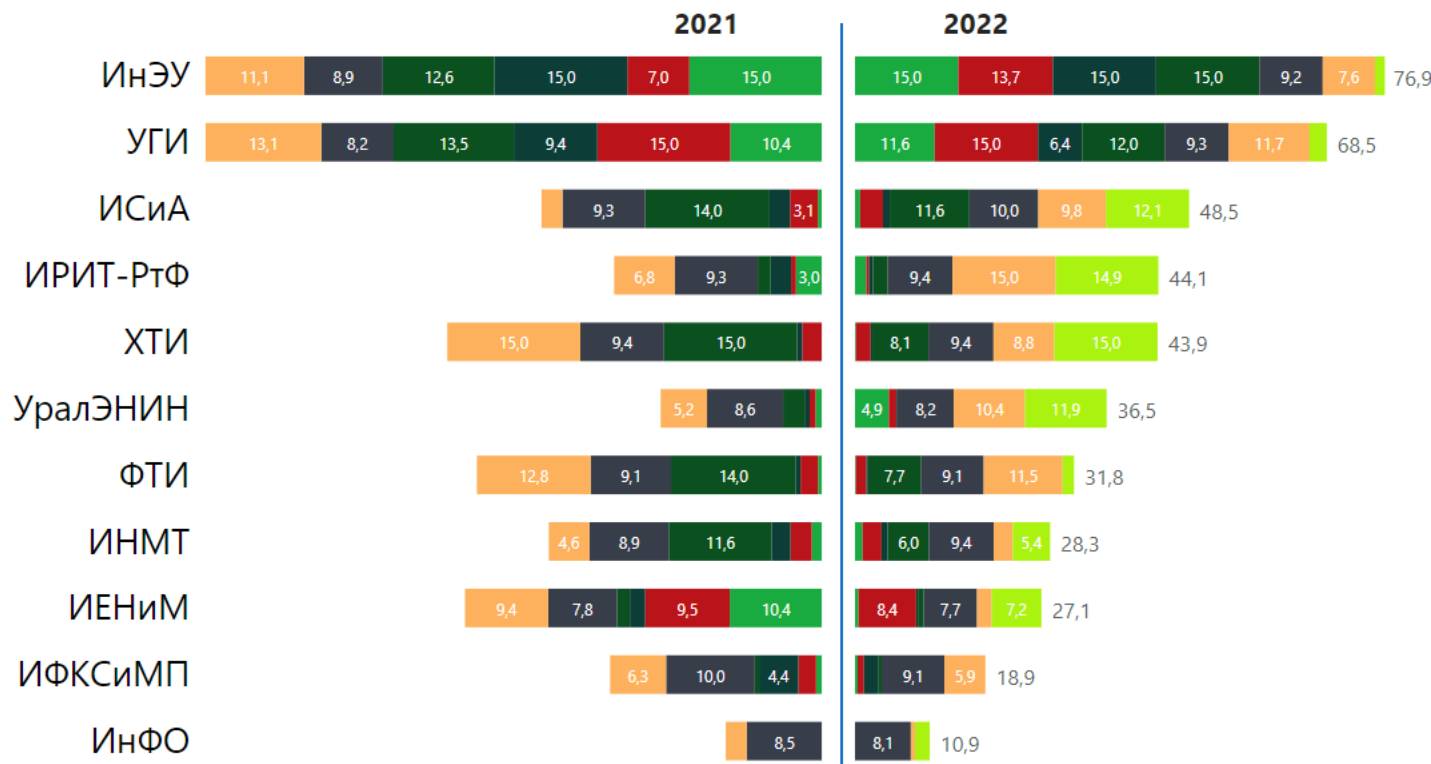


Показатели раздела 6. Финансы

Краткое наименование	Вес 2021	Вес 2022
6.1. Производительность ППС, тыс. руб.	25,0	25,0
6.2. Среднемесячный уровень доходов ППС, тыс. руб.	20,0	20,0
6.3. Уровень внутренних инвестиций в развитие, %	15,0	15,0
6.4. Объем привлеченных внешних ресурсов на 1 АУП, тыс. руб.	20,0	20,0
6.5. Доля внебюджетных средств, %	20,0	20,0

Рэнкинг институтов УрФУ по разделу 7. Взаимодействие с обществом (вес раздела 8 %)

Институт	Балл 2022	Ранг 2021	Ранг 2022	Δ ранг
ИнЭУ	76,93	1	1	=
УГИ	68,50	2	2	=
ИСиА	48,52	6	3	+3
ИРИТ-РтФ	44,05	9	4	+5
ХТИ	43,94	3	5	-2
УралЭНИН	36,53	10	6	+4
ФТИ	31,80	5	7	-2
ИНМТ	28,33	7	8	-1
ИЕНиМ	27,07	4	9	-5
ИФКСиМП	18,93	8	10	-2
ИнФО	10,85	11	11	=



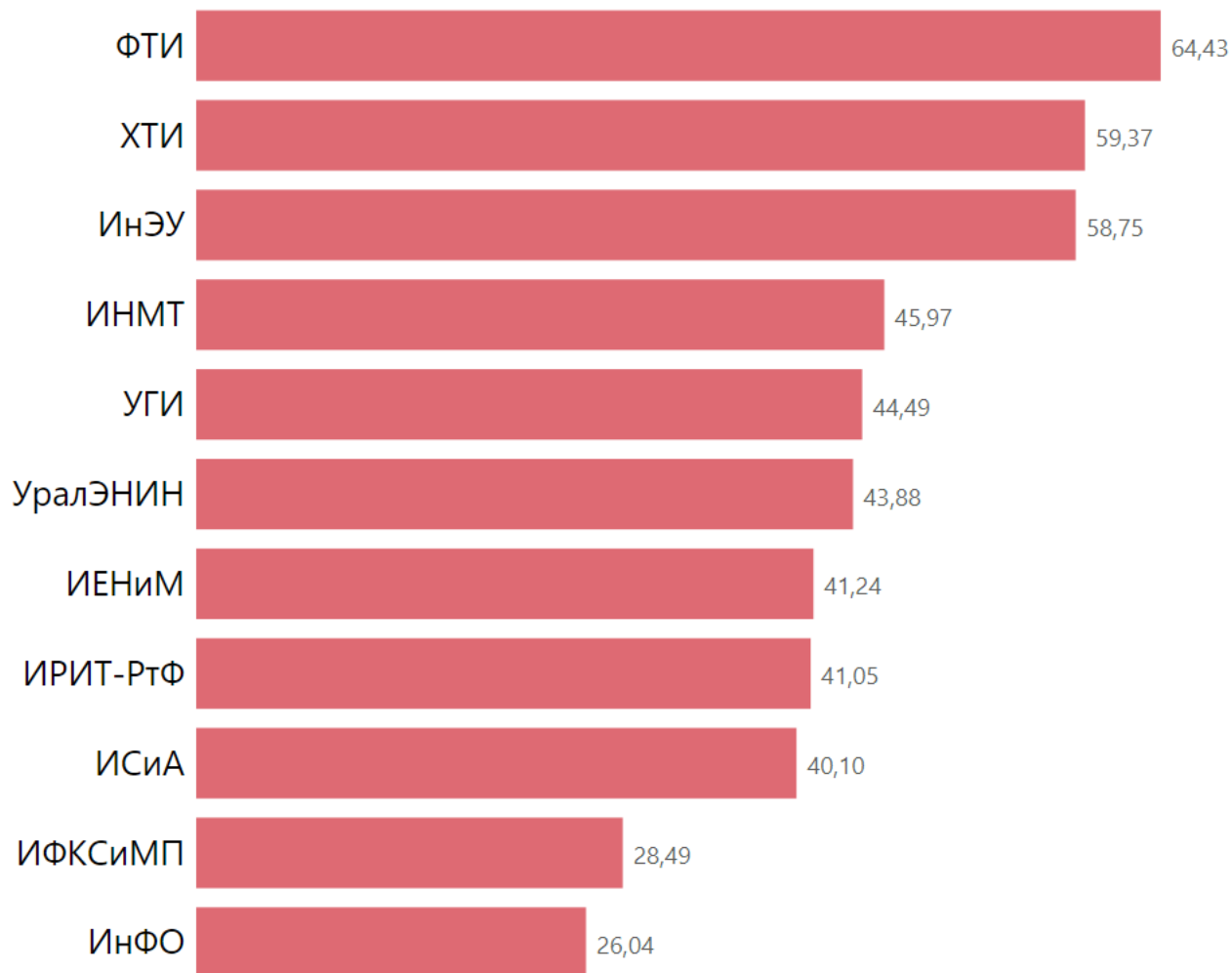
Показатели раздела 7. Взаимодействие с обществом

Краткое наименование	Вес 2021	Вес 2022
7.1. Внешние слушатели ДПО, чел.	15,0	15,0
7.2. Количество сотрудников в коллегиальных органах, чел.	15,0	15,0
7.3. Число мероприятий, ед.	15,0	15,0
7.4. Лауреаты премий, чел.	15,0	15,0
7.5. Охрана труда, балл	10,0	10,0
7.6. Активность в СМИ, ед.	15,0	15,0
7.7. Доля обучающихся по ОП с формированием цифровых навыков, %	15,0	15,0

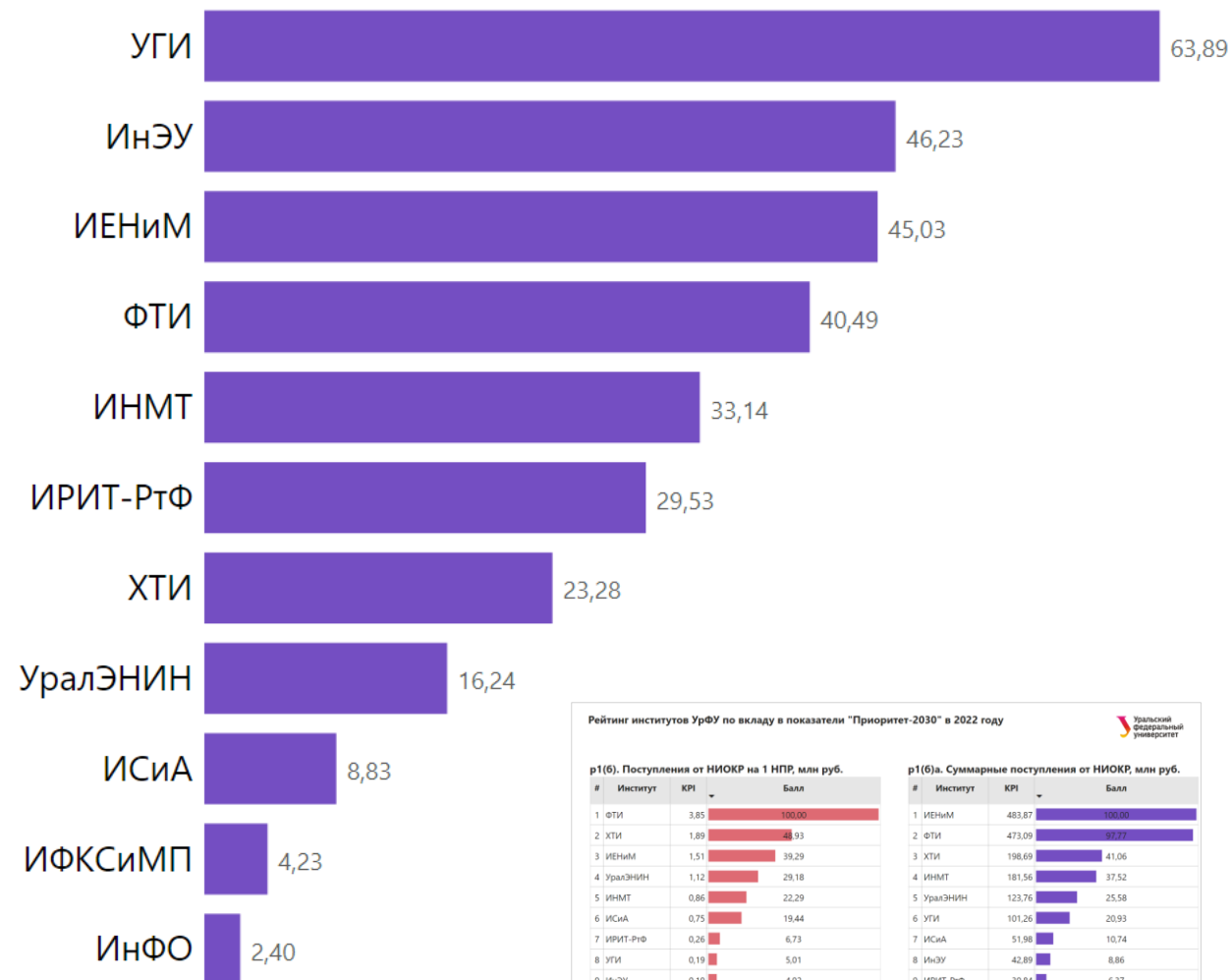
Рейтинг институтов УрФУ по вкладу в показатели "Приоритет-2030" в 2022 году

Не учитывается в расчете рейтинга институтов

Удельные КРІ (13)



Абсолютные КРІ (13)



Рейтинг институтов УрФУ по вкладу в показатели "Приоритет-2030" в 2022 году

p1(б). Поступления от НИОКР на 1 НПР, млн руб.				p1(б)а. Суммарные поступления от НИОКР, млн руб.			
#	Институт	КРІ	Балл	#	Институт	КРІ	Балл
1	ФТИ	3,85	100,00	1	ИЕНиМ	483,07	100,00
2	ХТИ	1,89	48,93	2	ФТИ	473,09	97,77
3	ИЕНиМ	1,51	39,29	3	ХТИ	198,69	41,06
4	УралЭНИН	1,12	29,18	4	ИНМТ	181,56	37,52
5	ИНМТ	0,86	22,29	5	УралЭНИН	123,76	25,58
6	ИСиА	0,75	19,44	6	УГИ	101,26	20,93
7	ИРИТ-РтФ	0,26	6,73	7	ИСиА	51,98	10,74
8	УГИ	0,19	5,01	8	ИнЭУ	42,89	8,86
9	ИнЭУ	0,19	4,92	9	ИРИТ-РтФ	30,84	6,37
10	ИФКСиМП	0,04	1,02	10	ИФКСиМП	3,60	0,74
11	ИнФО	0,00	0,03	11	ИнФО	0,15	0,03

Общие итоги рейтинга институтов по результатам 2022 года

	1. Совершенствование учебного процесса	2. Эффективность научных исследований	3. Квалификация кадрового профессорско-преподавательского состава	4. Инновационная деятельность	5. Интернационализация	6. Финансово-экономическое положение	7. Взаимодействие с регионом	Взвешенный балл	Итоговое место
Вес	25%	22%	15%	10%	10%	10%	8%		
ХТИ	60,59 (2-3)	66,89 (2)	85,34 (1)	29,00 (3)	51,95 (3)	61,01 (3)	43,94 (5)	60,37	1
ФТИ	49,67 (10)	79,04 (1)	61,60 (9)	63,26 (1)	32,37 (9)	64,22 (2)	31,80 (7)	57,75	2
ИЕНиМ	55,56 (6)	44,20 (4)	69,41 (5)	19,23 (7)	40,05 (5)	66,08 (1)	27,07 (9)	48,73	3-4
УралЭНИН	49,72 (9)	49,08 (3)	64,47 (7)	19,30 (6)	55,45 (1)	46,67 (6)	36,53 (6)	47,96	3-4
ИнЭУ	58,62 (4)	14,47 (6)	80,07 (2)	11,88 (8)	53,71 (2)	45,34 (7)	76,93 (1)	47,10	5
ИНМТ	50,28 (8)	19,59 (5)	74,59 (4)	50,46 (2)	35,82 (8)	43,63 (8)	28,33 (8)	43,21	6-7
ИРИТ-РтФ	60,84 (2-3)	12,88 (7)	68,19 (6)	22,81 (4)	32,30 (10)	58,52 (5)	44,05 (4)	43,16	6-7
УГИ	56,88 (5)	8,61 (9)	77,64 (3)	7,07 (9)	39,59 (6)	43,21 (9)	68,50 (2)	42,06	8
ИСА	49,61 (11)	11,03 (8)	59,93 (10)	19,45 (5)	41,95 (4)	59,03 (4)	48,52 (3)	39,74	9
ИнФО	63,69 (1)	4,62 (10)	64,42 (8)	4,08 (10)	23,79 (11)	16,16 (11)	10,85 (11)	31,87	10
ИФКСиМП	55,53 (7)	0,60 (11)	39,19 (11)	0,00 (11)	38,36 (7)	32,97 (10)	18,93 (10)	28,54	11

При разнице в сумме баллов менее 1 балла в группе лидеров присуждается единый ранг для двух институтов.

1. Принять результаты рейтинга институтов по итогам 2022 года к сведению.
2. Рекомендовать комиссии по рейтингу институтов и рабочей группе при корректировке методологии расчета рейтинга институтов по итогам 2023 года:
 - 2.1. Гармонизировать соотношение удельных и абсолютных показателей;
 - 2.2. Минимизировать число показателей, собираемых не из централизованных источников;
 - 2.3. Скорректировать методологию рейтинга с учетом планируемого изменения показателей программы «Приоритет-2030».
3. Рекомендовать Управлению стратегического развития и маркетинга реализовать во II полугодии 2023 г. ежеквартальный расчет промежуточного рейтинга институтов на основе показателей, рассчитываемых в системе анализ и прогнозирования.



СПАСИБО ЗА ВНИМАНИЕ

1. Образование (вес раздела 25 %)

1.1. ЕГЭ (бюджет+контракт, очно), балл (вес показателя 5 %)

Институт	Балл 2021	KPI 2021	KPI 2022	Балл 2022	Ранг 2021	Ранг 2022	Δ ранг
ИЕНиМ	100,00	77,89	76,20	100,00	1	1	=
ИРИТ-РтФ	88,09	75,76	75,30	94,44	3	2	+1
УГИ	66,24	71,85	73,40	82,72	4	3	+1
ИСиА	64,84	71,60	72,30	75,93	5	4	+1
ХТИ	90,27	76,15	71,20	69,14	2	5	-3
ФТИ	57,97	70,37	70,20	62,96	6	6	=
ИФКСиМП	57,74	70,33	69,20	56,79	7	7	=
УралЭНИН	56,57	70,12	68,10	50,00	8	8	=
ИнФО	42,76	67,65	66,30	38,89	10	9	+1
ИНМТ	38,01	66,80	66,10	37,65	11	10	+1
ИнЭУ	47,40	68,48	65,90	36,42	9	11	-2

Полное наименование KPI

1.1. Средний балл ЕГЭ первокурсников очной формы обучения

Методика расчета KPI

Отношение суммы средних баллов ЕГЭ студентов, принятых на обучение по очной форме обучения по результатам ЕГЭ или по результатам ЕГЭ и дополнительных испытаний, за исключением лиц, принятых по результатам целевого приема, по всем направлениям бакалавриата и специалитета, умноженных на численность таких студентов, обучающихся по соответствующим направлениям и специальностям программ бакалавриата и специалитета, к суммарной численности таких студентов. Результаты студентов, имеющих право на прием без вступительных испытаний, признаются как наивысшие результаты ЕГЭ (100 баллов) по соответствующим общеобразовательным предметам. В расчет принимается результат ЕГЭ не менее 60 баллов.

1. Образование (вес раздела 25 %)

1.2. ЕГЭ (бюджет, очно), балл (вес показателя 15 %)

Институт	Балл 2021	KPI 2021	KPI 2022	Балл 2022	Ранг 2021	Ранг 2022	Δ ранг
ИнЭУ	100,00	92,27	90,30	100,00	1	1	=
УГИ	77,50	85,01	85,70	84,82	2	2	=
ИРИТ-РтФ	66,59	81,49	78,50	61,06	3	3	=
ИЕНиМ	63,06	80,35	77,40	57,43	4	4	=
ИСиА	52,65	76,99	75,00	49,50	5	5	=
ХТИ	52,56	76,96	71,60	38,28	6	6	=
ИФКСиМП	51,84	76,73	70,60	34,98	7	7	=
ФТИ	33,06	70,67	70,30	33,99	9	8	+1
УралЭНИН	35,73	71,53	68,20	27,06	8	9	-1
ИнФО	26,43	68,53	66,30	20,79	10	10	=
ИНМТ	23,12	67,46	66,20	20,46	11	11	=

Полное наименование KPI

1.2. Средний балл ЕГЭ первокурсников очной бюджетной формы обучения

Методика расчета KPI

Отношение суммы средних баллов ЕГЭ студентов, принятых на обучение по очной бюджетной форме обучения по результатам ЕГЭ или по результатам ЕГЭ и дополнительных испытаний, за исключением лиц, принятых по результатам целевого приема, по всем направлениям бакалавриата и специалитета, умноженных на численность таких студентов, обучающихся по соответствующим направлениям и специальностям программ бакалавриата и специалитета, к суммарной численности таких студентов. Результаты студентов, имеющих право на прием без вступительных испытаний, признаются как наивысшие результаты ЕГЭ (100 баллов) по соответствующим общеобразовательным предметам. В расчет принимается результат ЕГЭ не менее 60 баллов.

1. Образование (вес раздела 25 %)

1.3. Доля магистрантов и аспирантов, % (вес показателя 30 %)

Институт	Балл 2021	KPI 2021	KPI 2022	Балл 2022	Ранг 2021	Ранг 2022	Δ ранг
ХТИ	100,00	29,84	30,66	100,00	1	1	=
ИНМТ	87,30	26,05	25,70	83,81	2	3	-1
ИФКСиМП	84,58	25,23	24,00	78,27	4	4	=
УралЭНИН	65,37	19,50	22,20	72,38	5	5	=
ИнФО	86,12	25,69	21,40	69,79	3	6	-3
ФТИ	62,16	18,54	20,46	66,73	6	7	-1
ИРИТ-РтФ	57,71	17,22	19,93	65,01	8	8	=
УГИ	59,46	17,74	19,56	63,78	7	9	-2
ИСиА	55,93	16,69	19,23	62,70	9	10	-1
ИЕНИМ	54,26	16,19	17,09	55,73	10	11	-1
ИнЭУ	49,06	14,64	15,64	51,01	11	12	-1

Полное наименование KPI

1.3. Доля магистрантов и аспирантов в общем количестве обучающихся

Методика расчета KPI

Приведенный контингент магистрантов и аспирантов, деленный на приведенный контингент обучающихся студентов и аспирантов в институте. Подсчет бакалавров, магистрантов и специалистов производится по состоянию на 01 октября отчетного года, аспирантов – на 31 декабря отчетного года.

1. Образование (вес раздела 25 %)

1.4. Доля студентов с заслугами, % (вес показателя 20 %)

Институт	Балл 2021	KPI 2021	KPI 2022	Балл 2022	Ранг 2021	Ранг 2022	Δ ранг
ИнФО	67,45	13,28	25,94	100,00	3	1	+2
ХТИ	100,00	19,69	16,54	63,75	1	2	-1
ИФКСиМП	71,52	14,08	14,64	56,43	2	3	-1
ФТИ	54,67	10,77	11,33	43,66	5	4	+1
УралЭНИН	52,26	10,29	10,14	39,11	6	5	+1
ИЕНиМ	59,47	11,71	9,77	37,67	4	6	-2
ИРИТ-РтФ	49,18	9,68	8,02	30,91	7	7	=
ИНМТ	36,57	7,20	7,27	28,04	8	8	=
ИнЭУ	31,87	6,28	7,26	28,01	9	9	=
ИСиА	29,90	5,89	6,49	25,03	10	10	=
УГИ	28,71	5,65	5,74	22,12	11	11	=

Полное наименование KPI

1.4. Доля студентов, имеющих особые заслуги в обучении

Методика расчета KPI

Отношение численности именных стипендиатов к численности студентов обучающихся по программам высшего образования. Именные стипендиаты учитываются однократно. Не учитываются именные стипендии, предполагающие квотирование мест по институтам. Учитываются любые «внешние» по отношению к вузу стипендии, за исключением стипендий целевой подготовки, назначаемых работодателем. Подсчет производится по состоянию на 31 декабря отчетного года

1. Образование (вес раздела 25 %)

1.5. Доля онлайн трудоемкости, % (вес показателя 20 %)

Институт	Балл 2021	KPI 2021	KPI 2022	Балл 2022	Ранг 2021	Ранг 2022	Δ ранг
ИРИТ-РтФ	100,00	26	26	100,00	1	1	=
ИнФО	76,90	20	23	88,46	5	2	+3
ИНМТ	86,68	23	18	69,23	4	3	+1
ИСиА	97,70	26	18	69,23	2	3	-1
ИнЭУ	93,25	25	17	65,38	3	5	-2
УралЭНИН	55,76	15	17	65,38	8	5	+3
ИФКСиМП	74,37	20	16	61,54	6	7	-1
ФТИ	65,12	17	16	61,54	7	7	=
УГИ	44,46	12	11	42,31	11	9	+2
ХТИ	50,83	13	11	42,31	9	9	=
ИЕНиМ	47,87	13	10	38,46	10	11	-1

Полное наименование KPI

1.5. Доля трудоемкости реализуемых основных образовательных программ, в которых используются электронные образовательные...

Методика расчета KPI

Доля трудоемкости дисциплин / модулей, реализуемая с применением электронного и открытого образования по всей образовательной программе, не менее 20 % от блока 1 учебного плана

1. Образование (вес раздела 25 %)

1.6. Численность олимпиадников, чел. (вес показателя 10 %)

Институт	Балл 2021	KPI 2021	KPI 2022	Балл 2022	Ранг 2021	Ранг 2022	Δ ранг
ИЕНиМ	100,00	36	55	100,00	1	1	=
УГИ	80,56	29	44	80,00	3	2	+1
ИнЭУ	86,11	31	43	78,18	2	3	-1
ИРИТ-РтФ	19,44	7	7	12,73	4	4	=
ИНМТ	13,89	5	4	7,27	5	5	=
ИСиА	2,78	1	4	7,27	9	5	+4
УралЭНИН	5,56	2	3	5,45	8	7	+1
ИФКСиМП	13,89	5	2	3,64	5	8	-3
ФТИ	13,89	5	2	3,64	5	8	-3
ХТИ	2,78	1	1	1,82	9	10	-1

Полное наименование KPI

1.6. Школьники, победители заключительного этапа Всероссийских олимпиад и олимпиад школьников, поступившие в университет.

Методика расчета KPI

Количество бюджетных мест, на которые зачислены победители заключительного этапа Всероссийских олимпиад и олимпиад школьников, поступившие в институт без вступительных испытаний.

2. Наука (вес раздела 22 %)

2.1. НИОКР собственными силами на 1 НПР, тыс. руб. (вес показателя 20 %)

Институт	Балл 2021	KPI 2021	KPI 2022	Балл 2022	Ранг 2021	Ранг 2022	Δ ранг
ФТИ	100,00	3 829	3 037	100,00	1	1	=
ХТИ	69,78	2 672	1 818	59,85	2	2	=
ИЕНиМ	39,61	1 517	1 481	48,75	3	3	=
УралЭНИН	28,69	1 099	1 124	37,01	5	4	+1
ИНМТ	37,70	1 444	858	28,24	4	5	-1
ИСиА	21,65	829	749	24,66	6	6	=
ИРИТ-РтФ	9,76	374	238	7,83	8	7	+1
УГИ	7,15	274	193	6,35	9	8	+1
ИнЭУ	10,28	394	189	6,24	7	9	-2
ИФКСиМП	1,07	41	39	1,30	10	10	=
ИнФО	0,10	4	1	0,04	11	11	=

Полное наименование KPI

2.1. Объем финансирования научно-исследовательских и опытно-конструкторских работ (научные гранты, проекты, хозяйственные договоры), выполненных собственными силами, в институте в течение отчетного года, в расчете на одну ставку НПР института.

Методика расчета KPI

Учитываются только те гранты, проекты, хозяйственные договоры, финансирование которых осуществлялось через УрФУ, за вычетом денег, выплаченных субподрядчикам. Численность ставок НПР равна среднесписочной численности НПР института за год. При наличии в институте средств, которые были учтены в расчет показателя прошлых годов, но которые были возвращены в течение отчетного года или по которым поступили требования возврата (от заказчика, в связи с исполнением соглашений в неполном объеме), из объема показателя в отчетном году происходит вычет возвращенной суммы или суммы средств, на которую поступили требования возврата, в ее двойном размере.

2. Наука (вес раздела 22 %)

2.2. НИОКР на 1 НПР, тыс. руб. (вес показателя 20 %)

Институт	Балл 2021	KPI 2021	KPI 2022	Балл 2022	Ранг 2021	Ранг 2022	Δ ранг
ФТИ	100,00	4 428	3 853	100,00	1	1	=
ХТИ	65,44	2 898	1 885	48,93	2	2	=
ИЕНиМ	34,31	1 519	1 514	39,29	3	3	=
УралЭНИН	25,89	1 146	1 124	29,18	5	4	+1
ИНМТ	33,52	1 484	859	22,29	4	5	-1
ИСиА	18,72	829	749	19,44	6	6	=
ИРИТ-РтФ	8,44	374	259	6,73	8	7	+1
УГИ	6,19	274	193	5,01	9	8	+1
ИнЭУ	8,89	394	189	4,92	7	9	-2
ИФКСиМП	0,93	41	39	1,02	10	10	=
ИнФО	0,08	4	1	0,03	11	11	=

Полное наименование KPI

2.2. Общий объем финансирования научно-исследовательских и опытно-конструкторских работ (научные гранты, проекты, хозяйственные договоры) в институте в течение отчетного года, в расчете на одну ставку НПР института.

Методика расчета KPI

Учитывается полный объем грантов, проектов, хозяйственных договоров, финансирование которых осуществлялось через УрФУ. Численность ставок НПР равна среднесписочной численности НПР института за год. При наличии в институте средств, которые были учтены в расчет показателя прошлых годов, но которые были возвращены в течение отчетного года или по которым поступили требования возврата (от заказчика, в связи с исполнением соглашений в неполном объеме), из объема показателя в отчетном году происходит вычет возвращенной суммы или суммы средств, на которую поступили требования возврата, в ее двойном размере.

2. Наука (вес раздела 22 %)

2.3. Публикации Q1-Q2 Scopus/WoS на 1 НПР, ед. (вес показателя 20 %)

Институт	Балл 2021	KPI 2021	KPI 2022	Балл 2022	Ранг 2021	Ранг 2022	Δ ранг
ФТИ	88,55	2,83	2,21	100,00	2	1	+1
ХТИ	100,00	3,19	1,71	77,10	1	2	-1
УралЭНИН	35,29	1,13	1,38	62,33	4	3	+1
ИЕНиМ	48,23	1,54	1,20	54,37	3	4	-1
ИнЭУ	20,96	0,67	0,60	26,92	5	5	=
ИРИТ-РтФ	11,69	0,37	0,28	12,52	9	6	+3
ИНМТ	14,96	0,48	0,22	10,04	7	7	=
ИнФО	17,92	0,57	0,21	9,55	6	8	-2
ИСиА	0,94	0,03	0,09	3,90	11	9	+2
УГИ	11,82	0,38	0,07	3,27	8	10	-2

Полное наименование KPI

2.3. Количество публикаций в научных изданиях I и II квартилей, опубликованных сотрудниками института в российских и зарубежных научных журналах, индексируемых иностранными организациями (Scopus, Web of Science), в расчете на одну ставку НПР института

Методика расчета KPI

Учитываются статьи, год опубликования которых совпадает с отчетным годом и в которых есть ссылка на УрФУ в качестве одной из организаций, в которых выполнено данное исследование. Дополнительно в расчет включаются статьи, прошлого года, которые не были учтены при расчете рейтинга прошлого года. Статья, написанная в соавторстве с ученым другого института, засчитывается в оба института. Численность ставок НПР равна среднесписочной численности НПР института за год. Учитываются статьи, индексируемые в базе данных Scopus и отнесенных к I и II квартилям SNIP, а также статьи, индексируемые в базе Web of Science Core Collection в научных изданиях I и II квартилей и научных изданиях, включенных в индексы Arts and Humanities Citation Index (A&HCI) и Book Citation Index - Social Sciences & Humanities (BKCI-SSH). Учитываются публикации типов «Article», «Review». Для компьютерных наук учитываются публикации типа «Proceedings Paper», сделанные на конференциях уровня A* в области компьютерных наук, проиндексированные в Conference Proceedings Citation Index - Science (CPCI-S). Для базы данных BKCI-SSH учитывается только тип «Book». При спорных случаях решение принимает Комиссия по рейтингу н...

2. Наука (вес раздела 22 %)

2.4. Цитирования Scopus на 1 НПР, ед. (вес показателя 15 %)

Институт	Балл 2021	KPI 2021	KPI 2022	Балл 2022	Ранг 2021	Ранг 2022	Δ ранг
ХТИ	100,00	95,08	73,24	100,00	1	1	=
ФТИ	46,87	44,56	58,05	79,26	2	2	=
ИЕНИМ	31,27	29,73	34,17	46,66	3	3	=
ИнЭУ	17,32	16,46	22,57	30,81	4	4	=
УралЭНИН	11,21	10,65	19,47	26,59	7	5	+2
ИнФО	14,72	13,99	13,17	17,99	5	6	-1
ИРИТ-РтФ	11,31	10,75	10,78	14,72	6	7	-1
ИНМТ	7,92	7,53	9,41	12,85	8	8	=
ИСиА	1,41	1,34	1,89	2,58	10	9	+1
УГИ	1,54	1,46	1,86	2,54	9	10	-1
ИФКСиМП	0,98	0,93	0,64	0,87	11	11	=

Полное наименование KPI

2.4. Число цитирований, исключая самоцитирование на уровне УрФУ по Scopus, в расчете на одну ставку НПР института

Методика расчета KPI

Учитываются только те цитирования, которые были получены на статьи, опубликованных за пять предшествующих лет, последний из которых совпадает с отчетным годом и в которых есть ссылка на УрФУ в качестве одной из организаций, в которых выполнено данное исследование. Статья, написанная в соавторстве с ученым другого института, засчитывается в оба института. Учитываются цитаты только внешних организаций. Численность ставок НПР равна среднесписочной численности НПР института за год. При спорных случаях решение принимает Комиссия по рейтингу на основании экспертизы ЦМНиО и представления Института.

2. Наука (вес раздела 22 %)

2.5. Эффективность аспирантуры, % (вес показателя 15 %)

Институт	Балл 2021	KPI 2021	KPI 2022	Балл 2022	Ранг 2021	Ранг 2022	Δ ранг
УралЭНИН	71,43	14,29	45,45	100,00	4	1	+3
ИЕНИМ	80,00	16,00	16,67	36,67	3	2	+1
ХТИ	26,32	5,26	14,29	31,43	7	3	+4
ИРИТ-РтФ	33,33	6,67	6,67	14,67	6	4	+2
ФТИ			6,67	14,67		4	
УГИ	86,21	17,24	6,45	14,19	2	6	-4
ИНМТ	19,23	3,85	4,55	10,00	8	7	+1
ИнЭУ	60,00	12,00	3,45	7,59	5	8	-3

Полное наименование KPI

2.5. Эффективность аспирантуры

Методика расчета KPI

Доля аспирантов, защитивших диссертацию в отчетном году от общего количества, закончивших аспирантуру в отчетном году

2. Наука (вес раздела 22 %)

2.6. Количество защит диссертаций на 1 сотрудника с правом руководства, ед. (вес показателя 10...)

Институт	Балл 2021	KPI 2021	KPI 2022	Балл 2022	Ранг 2021	Ранг 2022	Δ ранг
ХТИ	31,61	0,17	0,44	100,00	6	1	+5
ФТИ	26,83	0,15	0,22	49,48	9	2	+7
УралЭНИН	33,77	0,18	0,19	43,93	5	3	+2
ИНМТ	37,67	0,21	0,18	40,48	4	4	=
ИЕНиМ	29,79	0,16	0,14	32,20	8	5	+3
УГИ	50,68	0,28	0,14	31,76	2	6	-4
ИРИТ-РтФ	45,83	0,25	0,13	30,59	3	7	-4
ИнЭУ	100,00	0,55	0,05	10,92	1	8	-7
ИСиА	30,56	0,17	0,05	10,43	7	9	-2

Полное наименование KPI

2.6. Количество кандидатских и докторских диссертаций, защищенных в течение отчетного года сотрудниками, аспирантами, докторантами и соискателями института, в расчете на число имеющих право руководить аспирантами и соискателями в институте

Методика расчета KPI

Защитившиеся аспиранты и соискатели должны быть зачислены приказом в одно из структурных подразделений института. Учет ведется по дате защиты. Учет защит сотрудников, защитивших диссертации не в диссертационных советах УрФУ, производится по дате выдачи диплома Высшей аттестационной комиссией.

3. Кадры (вес раздела 15 %)

3.1. Остепененность ППС, % (вес показателя 25 %)

Институт	Балл 2021	KPI 2021	KPI 2022	Балл 2022	Ранг 2021	Ранг 2022	Δ ранг
ХТИ	100,00	91,15	90,65	100,00	1	1	=
ФТИ	97,22	88,61	87,63	96,67	2	2	=
ИНМТ	90,08	82,10	83,70	92,34	4	3	+1
ИЕНиМ	91,00	82,94	82,68	91,21	3	4	-1
ИнЭУ	83,02	75,67	79,33	87,51	6	5	+1
УралЭНИН	83,06	75,70	79,02	87,18	5	6	-1
ИРИТ-РтФ	78,34	71,40	70,04	77,27	7	7	=
УГИ	71,00	64,71	67,73	74,72	9	8	+1
ИнФО	72,04	65,66	65,79	72,58	8	9	-1
ИСиА	65,48	59,68	58,58	64,62	10	10	=
ИФКСиМП	47,33	43,14	44,41	48,99	11	11	=

Полное наименование KPI

3.1. Остепененность, доля преподавателей (человек), имеющих ученые степени доктора и кандидата наук, от общего числа штатных преподавателей и преподавателей-совместителей института.

Методика расчета KPI

Отношение среднесписочной численности ППС института со степенью к среднесписочной численности ППС института за отчетный год.

3. Кадры (вес раздела 15 %)

3.2. Доля ППС до 39 лет, % (вес показателя 10 %)

Институт	Балл 2021	KPI 2021	KPI 2022	Балл 2022	Ранг 2021	Ранг 2022	Δ ранг
УГИ	100,00	25,24	28,78	100,00	1	1	=
ИРИТ-РтФ	70,23	17,73	24,27	84,31	4	2	+2
ИЕНИМ	81,00	20,44	23,69	82,31	2	3	-1
ИНМТ	74,43	18,79	21,86	75,94	3	4	-1
ФТИ	63,99	16,15	18,17	63,13	5	5	=
ХТИ	40,59	10,25	18,17	63,11	10	6	+4
УралЭНИН	40,86	10,31	17,13	59,53	9	7	+2
ИнФО	47,63	12,02	14,62	50,79	7	8	-1
ИнЭУ	57,36	14,48	14,26	49,54	6	9	-3
ИСиА	42,05	10,61	13,76	47,80	8	10	-2
ИФКСиМП	39,58	9,99	11,95	41,52	11	11	=

Полное наименование KPI

3.2. Доля молодых ППС

Методика расчета KPI

Отношение среднесписочной численности работников, трудоустроенных по основному месту работы из числа профессорско-преподавательского состава в возрасте до 39 лет, к среднесписочной численности профессорско-преподавательского состава

3. Кадры (вес раздела 15 %)

3.3. Средний возраст докторов наук, лет (вес показателя 20 %)

Институт	Балл 2021	KPI 2021	KPI 2022	Балл 2022	Ранг 2021	Ранг 2022	Δ ранг
ИнЭУ	89,90	60,98	60,32	100,00	3	1	+2
ИФКСиМП	100,00	60,00	61,00	94,15	1	3	-2
ХТИ	98,85	60,11	61,47	90,10	2	4	-2
УГИ	79,73	61,96	62,51	81,27	4	5	-1
ИЕНИМ	72,48	62,66	64,94	60,46	5	6	-1
ИРИТ-РтФ	29,80	66,79	65,67	54,21	6	7	-1
ФТИ	10,57	68,65	65,82	52,91	9	8	+1
ИНМТ	19,31	67,80	67,72	36,61	8	9	-1
ИнФО	20,69	67,67	68,73	28,01	7	10	-3
УралЭНИН	3,85	69,29	70,13	16,05	10	11	-1
ИСиА	0,00	69,67	72,00	0,00	11	12	-1

Полное наименование KPI

3.3. Средний возраст докторов наук в институте

Методика расчета KPI

Рассчитывается как сумма полных лет всех учитываемых в институте докторов наук, деленное на количество учитываемых докторов наук института. Рассчитывается на момент окончания отчетного года. Учитываются сотрудники, трудоустроенные в институте по основному месту работы, независимо от долей занимаемых ставок. Для нормализации показатель рассчитывается как разница между максимальным средним возрастом и средним возрастом по институту.

3. Кадры (вес раздела 15 %)

3.4. Доля исследователей до 39 лет, % (вес показателя 25 %)

Институт	Балл 2021	KPI 2021	KPI 2022	Балл 2022	Ранг 2021	Ранг 2022	Δ ранг
ИнФО	100,00	100,00	100,00	100,00	1	1	=
ИСиА	65,72	65,72	100,00	100,00	6	1	+5
ИНМТ	74,16	74,16	90,29	90,29	4	3	+1
ХТИ	84,78	84,78	89,41	89,41	2	4	-2
УГИ	78,83	78,83	83,39	83,39	3	5	-2
ИнЭУ	72,87	72,87	80,47	80,47	5	6	-1
УралЭНИН	60,25	60,25	78,49	78,49	9	7	+2
ИЕНиМ	58,59	58,59	64,04	64,04	10	8	+2
ИРИТ-РтФ	60,42	60,42	62,02	62,02	8	9	-1
ФТИ	64,39	64,39	50,76	50,76	7	10	-3

Полное наименование KPI

3.4. Доля молодых исследователей до 39 лет в общем числе исследователей

Методика расчета KPI

Отношение среднесписочной численности работников, трудоустроенных по основному месту работы из числа исследователей в возрасте до 39 лет, к среднесписочной численности исследователей

3. Кадры (вес раздела 15 %)

3.5. Количество аспирантов и соискателей на 1 ППС, чел. (вес показателя 10 %)

Институт	Балл 2021	KPI 2021	KPI 2022	Балл 2022	Ранг 2021	Ранг 2022	Δ ранг
ХТИ	100,00	2,04	1,85	100,00	1	1	=
ИРИТ-РтФ	73,71	1,50	1,66	89,73	2	2	=
ИСиА	22,92	0,47	1,23	66,28	8	3	+5
УралЭНИН	48,83	1,00	1,12	60,54	4	4	=
ИНМТ	48,65	0,99	1,11	60,01	6	5	+1
ИнЭУ	32,40	0,66	1,10	59,27	7	6	+1
ФТИ	54,27	1,11	1,06	57,17	3	7	-4
ИЕНИМ	48,74	0,99	0,92	49,48	5	8	-3
УГИ	16,65	0,34	0,50	26,92	9	9	=
ИФКСиМП	7,43	0,15	0,27	14,80	10	10	=
ИнФО	5,84	0,12	0,11	5,92	11	11	=

Полное наименование KPI

3.5. Количество аспирантов и соискателей в институте в расчете на одну ставку ППС института.

Методика расчета KPI

Аспиранты и соискатели должны быть зачислены приказом в одно из структурных подразделений института. Учет ведется на момент окончания отчетного года. Численность ставок ППС равна среднесписочной численности ППС института за год

3. Кадры (вес раздела 15 %)

3.6. Доля НПР, прошедших повышение квалификации, % (вес показателя 10 %)

Институт	Балл 2021	KPI 2021	KPI 2022	Балл 2022	Ранг 2021	Ранг 2022	Δ ранг
ИнФО	85,49	24,89	22,32	100,00	5	1	+4
УГИ	91,95	26,77	17,99	80,61	3	3	=
ИНМТ	55,08	16,03	17,89	80,17	7	4	+3
УралЭНИН	86,40	25,15	17,49	78,34	4	5	-1
ИСиА	52,04	15,15	16,44	73,64	8	6	+2
ИнЭУ	98,88	28,79	16,06	71,96	2	7	-5
ИЕНИМ	40,72	11,85	11,90	53,31	10	8	+2
ИРИТ-РтФ	49,73	14,48	11,44	51,25	9	9	=
ХТИ	100,00	29,11	8,15	36,53	1	10	-9
ИФКСиМП	56,60	16,48	5,52	24,75	6	11	-5
ФТИ	22,10	6,43	4,76	21,33	11	12	-1

Полное наименование KPI

3.6. Повышение квалификации

Методика расчета KPI

Численность НПР Института, прошедших повышение квалификации за отчетный год общим объемом не менее 16 часов, и принесших соответствующее подтверждение в управление персонала в общей численности НПР Института

4. Инновации (вес раздела 10 %)

4.1. Объем инновационной продукции на 1 НПР, тыс. руб. (вес показателя 25 %)

Институт	Балл 2021	KPI 2021	KPI 2022	Балл 2022	Ранг 2021	Ранг 2022	Δ ранг	наименование KPI
ФТИ	100,00	224,38	242,79	100,00	1	1	=	<p>Методика расчета KPI</p> <p>Объем инновационной продукции относится: - инжиниринговые услуги (инженерно-консультационные, подготовка проектов, предпроектные и проектные услуги, в том числе подготовка ТЭО, конструкторские разработки); - опытно-конструкторские и технологические работы в соответствии с действующим порядком; - доходы от коммерциализации результатов прикладных исследований с участием вуза и при управлении; - средства, поступающие на реализацию инновационных проектов от грантодателей и/или инвесторов; - инновационные продукты (изделия, услуги, работы); - доходы университета от управления долями УрФУ и/или продажи долей УрФУ в хозяйственных обществах, относящихся к подразделению. Объем выручки малых инновационных предприятий не учитывается при расчете показателя. Учитываются средства, поступившие за прошедший календарный (отчетный) год. Объем инновационной продукции делится на среднесписочную численность НПР за год. При наличии в институте средств, которые были учтены в расчет показателя прошлых годов, но которые были возвращены в течение отчетного года или по которым поступили требования возврата (от заказчика, в связи с исполнением соглашений в неполном объеме), из объема показателя в отчетном году происходит вычет возвращенной суммы или суммы средств, на которую поступили требования возврата, в ее двойном размере.</p>
УралЭНИН	34,67	77,79	55,27	22,77	2	2	=	
ИНМТ	4,16	9,34	20,39	8,40	4	3	+1	
ИнЭУ	7,15	16,04	7,95	3,27	3	4	-1	
ИЕНИМ	3,08	6,91	3,02	1,24	5	5	=	

4. Инновации (вес раздела 10 %)

4.2. Доходы от РИД на 1 НПР, тыс. руб. (вес показателя 20 %)

Институт	Балл 2021	KPI 2021	KPI 2022	Балл 2022	Ранг 2021	Ранг 2022	Δ ранг
ФТИ	8,07	1,33	13,68	100,00	2	1	+1
ИНМТ	100,00	16,48	8,75	63,97	1	2	-1

Полное наименование KPI

4.2. Объем доходов от распоряжения исключительными правами на результаты интеллектуальной деятельности (по лицензионному договору (соглашению), договору об отчуждении исключительного права), в расчете на одного НПР

Методика расчета KPI

Отношение объема средств, поступивших за отчетный год от распоряжения исключительными правами на созданные университетом результаты интеллектуальной деятельности, исключительные права на которые переданы по лицензионным договорам (соглашениям) (простая (неисключительная) лицензия, исключительная лицензия), договорам об отчуждении исключительного права российским и иностранным приобретателям, к среднесписочной численности НПР в отчетном году.

4. Инновации (вес раздела 10 %)

4.3. Кол-во компаний с участием УрФУ на 1 НПР, ед. (вес показателя 10 %)

Институт	Балл 2021	KPI 2021	KPI 2022	Балл 2022	Ранг 2021	Ранг 2022	Δ ранг
ИСИА	16,44	0,015	0,014	100,00	7	1	+6
ИНМТ	28,01	0,026	0,009	65,66	6	2	+4
ИЕНИМ	33,90	0,031	0,003	21,71	5	3	+2

Полное наименование KPI

4.3. Количество хозяйственных обществ, созданных с участием университета с использованием научных разработок и результатов интеллектуальной деятельности подразделения, в расчете на одну ставку НПР института.

Методика расчета KPI

Количество малых инновационных предприятий, реализующих ОИС вуза, относящихся к Институту. В состав учредителей малого предприятия должен входить Университет, либо принято решение Наблюдательного совета о вхождении в данное предприятие. Обороты предприятия за прошедший календарный год не менее 300 000 руб. Учитываются данные за прошедший календарный (отчетный) год.

4. Инновации (вес раздела 10 %)

4.4. Количество выпускников «Стартап как диплом», чел. (вес показателя 10 %)

Институт	Балл 2021	KPI 2021	KPI 2022	Балл 2022	Ранг 2021	Ранг 2022	Δ ранг
ИнЭУ			5	100,00		1	
УГИ			3	60,00		2	
ХТИ			2	40,00		3	
ИНМТ	60,00	3	1	20,00	2	4	-2
ИСиА			1	20,00		4	
УралЭНИН	20,00	1	1	20,00	3	4	-1
ФТИ			1	20,00		4	

Полное наименование KPI

4.4. Количество студентов, выпустившихся по программе «Стартап как диплом»

Методика расчета KPI

Общее количество студентов, выпустившихся по программе «Стартап как диплом»

4. Инновации (вес раздела 10 %)

4.5. Количество РИД на 1 НПР, ед. (вес показателя 25 %)

Институт	Балл 2021	KPI 2021	KPI 2022	Балл 2022	Ранг 2021	Ранг 2022	Δ ранг
ХТИ	87,51	0,15	0,31	100,00	2	1	+1
ИРИТ-РтФ	20,85	0,04	0,29	91,26	6	2	+4
ИНМТ	100,00	0,17	0,21	67,99	1	3	-2
ИЕНИМ			0,21	66,94		4	
ФТИ	60,92	0,11	0,20	65,02	3	5	-2
УралЭНИН	57,62	0,10	0,15	46,42	4	6	-2
ИСиА	34,53	0,06	0,09	27,61	5	7	-2
ИнФО			0,05	16,31		8	
УГИ	3,58	0,01	0,01	4,26	7	9	-2
ИнЭУ			0,01	4,23		10	

Полное наименование KPI

4.5. Количество поставленных на учет объектов интеллектуальной собственности, в расчете на одну ставку НПР института.

Методика расчета KPI

Единиц ОИС, поставленных на учет к среднесписочной численности НПР за год. Учитываются (однократно) следующие ОИС: - прошедшие официальную регистрацию в Роспатенте; - получившие положительное решение экспертизы по существу; - поставленные на баланс УрФУ как нематериальный актив. В случае если в авторский коллектив входят авторы из разных институтов, то учитывается личный вклад каждого автора в создание ОИС на основании протокола, подписанного авторами. Учитываются данные за прошедший календарный (отчетный) год.

4. Инновации (вес раздела 10 %)

4.6. Доход МИП на 1 НПР, тыс. руб. (вес показателя 10 %)

Институт	Балл 2021	KPI 2021	KPI 2022	Балл 2022	Ранг 2021	Ранг 2022	Δ ранг
ИНМТ	100,00	1 001	427	100,00	1	1	=
ИСиА			23	5,50		2	
ИЕНИМ	0,46	5	1	0,18	3	3	=

Полное наименование KPI

4.6. Доход малых инновационных предприятий, в расчете на одну ставку НПР института.

Методика расчета KPI

Объем выручки малых инновационных предприятий, созданных при участии Института в расчете на одну ставку НПР института.

5. Интернационализация (вес раздела 10 %)

5.1. Доля иностранных НПР, % (вес показателя 20 %)

Институт	Балл 2021	KPI 2021	KPI 2022	Балл 2022	Ранг 2021	Ранг 2022	Δ ранг
ХТИ	100,00	29,03	16,60	100,00	1	1	=
УГИ	40,94	11,89	6,14	36,95	2	2	=
УралЭНИН	17,33	5,03	5,45	32,82	6	3	+3
ФТИ	30,54	8,86	5,37	32,37	3	4	-1
ИнЭУ	30,53	8,86	4,24	25,54	4	5	-1
ИЕНиМ	27,36	7,94	3,94	23,74	5	6	-1
ИСиА	15,58	4,52	3,17	19,09	7	7	=
ИРИТ-РтФ	12,54	3,64	2,44	14,68	9	8	+1
ИНМТ	14,15	4,11	1,42	8,55	8	9	-1
ИФКСиМП	7,45	2,16	1,10	6,60	10	10	=
ИнФО	2,40	0,70	0,44	2,64	11	11	=

Полное наименование KPI

5.1. Отношение числа иностранных НПР к общей численности НПР Института в год

Методика расчета KPI

Отношение среднесписочного состава иностранных НПР к среднесписочному составу НПР института. Под иностранными НПР понимаются иностранные граждане и российские граждане, имеющих степень PhD зарубежных университетов, из числа НПР за последний полный год, включая работающих на условиях штатного совместительства (внешних совместителей), без работающих по договорам гражданско-правового характера, с весами, определяющимися пропорционально занимаемым ставкам. Подсчет ведется за календарный (отчетный) год.

5. Интернационализация (вес раздела 10 %)

5.2. Доля программ на иностранном языке, % (вес показателя 10 %)

Институт	Балл 2021	KPI 2021	KPI 2022	Балл 2022	Ранг 2021	Ранг 2022	Δ ранг
ИФКСиМП	47,22	11,11	11,11	100,00	5	1	+4
ИнЭУ	87,93	20,69	10,64	95,74	2	2	=
ИЕНиМ	45,95	10,81	7,81	70,31	6	3	+3
УралЭНИН	38,64	9,09	6,67	60,00	7	4	+3
УГИ	62,96	14,81	6,38	57,45	3	5	-2
ХТИ	100,00	23,53	5,56	50,00	1	6	-5
ИРИТ-РтФ	53,13	12,50	5,26	47,37	4	7	-3
ИНМТ	13,28	3,13	1,56	14,06	8	8	=

Полное наименование KPI

5.2. Количество реализуемых программ на иностранном языке

Методика расчета KPI

Количество программ магистратуры и аспирантуры, читаемых на иностранном языке в институте к общему числу программ магистратуры института. Под программой магистратуры/аспирантуры, читаемой на иностранном языке, понимается программа магистратуры/аспирантуры, минимум 40% дисциплин, которые (по учебному плану) читаются на иностранном языке, т.е. имеется методическое обеспечение на иностранном языке и институтом заключен договор с преподавателем, владеющий данным иностранным языком в достаточной степени, чтобы читать этот курс. Из расчета исключаются курсы иностранных языков. Под методическим обеспечением на иностранном языке понимается, рабочая программа дисциплины и материалы, устанавливающие содержание и порядок проведения промежуточных и итоговых аттестаций (в соответствии с требованиями к итоговой аттестации, установленными государственными образовательными стандартами высшего профессионального образования). Под иностранным языком в рамках одной программы магистратуры/аспирантуры имеется в виду один и тот же иностранный язык. Реестр программ магистратуры/аспирантуры, читаемой на иностранном языке, ведется Международным отделом на основании разработанного положения и документированной процедуры. Подсчет ведется за календарный (отчетный) год.

5. Интернационализация (вес раздела 10 %)

5.3. Доля иностранных бакалавров и специалистов, % (вес показателя 20 %)

Институт	Балл 2021	KPI 2021	KPI 2022	Балл 2022	Ранг 2021	Ранг 2022	Δ ранг
ИСиА	100,00	34,75	33,64	100,00	1	1	=
ИНМТ	59,31	20,61	15,70	46,68	2	2	=
УралЭНИН	45,13	15,68	15,53	46,17	3	3	=
ИнФО	30,93	10,75	12,68	37,68	4	4	=
ИРИТ-РтФ	25,83	8,98	10,29	30,59	6	5	+1
УГИ	30,87	10,73	9,60	28,54	5	6	-1
ИФКСиМП	22,01	7,65	8,16	24,26	8	7	+1
ИЕНиМ	25,45	8,85	7,51	22,33	7	8	-1
ИнЭУ	21,38	7,43	6,78	20,14	9	9	=
ХТИ	13,38	4,65	5,89	17,50	11	10	+1
ФТИ	15,26	5,30	3,98	11,83	10	11	-1

Полное наименование KPI

5.3. Доля иностранных студентов в общей численности студентов института в год

Методика расчета KPI

Отношение численности иностранных студентов (приведенного контингента), обучающихся на основных образовательных программах высшего образования (бакалавриат и специалитет), к общей численности студентов (приведенного контингента), обучающихся на основных образовательных программах высшего образования (бакалавриат и специалитет).

5. Интернационализация (вес раздела 10 %)

5.4. Доля иностранных магистрантов и аспирантов, % (вес показателя 20 %)

Институт	Балл 2021	KPI 2021	KPI 2022	Балл 2022	Ранг 2021	Ранг 2022	Δ ранг
ИнЭУ	100,00	26,38	20,56	100,00	1	1	=
УГИ	82,33	21,72	18,07	87,89	2	2	=
ИФКСиМП	77,16	20,35	15,71	76,41	3	3	=
ИРИТ-РтФ	51,48	13,58	12,50	60,77	5	4	+1
ХТИ	55,91	14,75	12,41	60,36	4	5	-1
ИЕНиМ	36,52	9,63	12,19	59,27	9	6	+3
ИНМТ	41,73	11,01	10,94	53,21	7	7	=
ИСиА	50,36	13,28	10,46	50,89	6	8	-2
УралЭНИН	40,99	10,81	8,89	43,26	8	9	-1
ИнФО	20,49	5,41	7,46	36,29	11	10	+1
ФТИ	25,92	6,84	5,54	26,94	10	11	-1

Полное наименование KPI

5.4. Доля иностранных магистрантов и аспирантов

Методика расчета KPI

Отношение численности иностранных студентов (приведенного контингента), обучающихся на основных образовательных программах высшего образования (магистратура и аспирантура), к общей численности студентов (приведенного контингента), обучающихся на основных образовательных программах высшего образования (бакалавриат и специалитет). Приведенный контингент студентов рассчитывается по формуле: $a + (b \times 0,25) + ((c+d) \times 0,1)$, где: a - численность студентов очной формы обучения; b - численность студентов очно-заочной (вечерней) формы обучения; c - численность студентов заочной формы обучения, d - численность студентов экстерната). Под иностранным студентом понимается студент или слушатель УрФУ с иностранным гражданством, зачисленный на программу или курс УрФУ установленным образом. Подсчет иностранных студентов и слушателей ведется по приведенному контингенту, исключая студентов, зачисленных на подготовительное отделение. Общая численность студентов института определяется по приведенному контингенту студентов института на 10 октября отчетного года. При расчете показателя используется методика Министерства науки и высшего образования. Студенты Китайско-Российского института учитываются на основании данных УАР, с коэффициентом 0.75

5. Интернационализация (вес раздела 10 %)

5.5. Количество проектов с международным участием, ед. (вес показателя 10 %)

Институт	Балл 2021	KPI 2021	KPI 2022	Балл 2022	Ранг 2021	Ранг 2022	Δ ранг
ИНМТ	100,00	1	2	100,00	1	1	=
УралЭНИН			1	50,00		2	
ФТИ			1	50,00		2	

Полное наименование KPI

5.5. Количество научно-исследовательских проектов, выполняемых с международным участием

Методика расчета KPI

Проектами с международным участием считаются проекты продолжительностью минимум три месяца, в которых принимает участие хотя бы один специалист с иностранным гражданством и присутствует международное финансирование. Подтверждающим документом может являться: приказ о проведении международного мероприятия, договор, госконтракт, соглашение о совместном проведении мероприятия с указанием сроков и исполнителей. Количество проектов определяется простым подсчетом таких проектов в год с приложением списка проектов и описанием международной составляющей проекта. При спорных случаях решение принимает Комиссия по рейтингу на основании экспертизы Международного отдела и представления Института.

5. Интернационализация (вес раздела 10 %)

5.6. Доля статей с иностранным участием, % (вес показателя 20 %)

Институт	Балл 2021	KPI 2021	KPI 2022	Балл 2022	Ранг 2021	Ранг 2022	Δ ранг
УралЭНИН	95,99	54,42	68,58	100,00	2	1	+1
ИнЭУ	71,57	40,58	51,45	75,02	5	2	+3
ФТИ	94,10	53,35	45,06	65,70	3	3	=
ИЕНИМ	75,95	43,06	40,97	59,73	4	4	=
ХТИ	62,44	35,40	39,00	56,86	6	5	+1
ИнФО	100,00	56,69	29,03	42,33	1	6	-5
ИСиА	31,13	17,65	27,27	39,77	7	7	=
ИФКСиМП	17,64	10,00	23,68	34,53	11	8	+3
ИРИТ-РтФ	18,62	10,56	21,79	31,78	10	9	+1
УГИ	26,70	15,14	10,86	15,84	8	10	-2
ИНМТ	21,19	12,01	9,36	13,65	9	11	-2

Полное наименование KPI

5.6. Доля статей с иностранным участием

Методика расчета KPI

Определяется, как число статей, где хотя бы один участник указал в качестве места работы иностранную организацию, к общему числу статей института, отраженных в индексах цитирования SCOPUS или Web of Science (статья, отраженная в обоих индексах учитывается один раз). Статья, написанная в соавторстве с ученым другого института, засчитывается каждому институту. Отнесение статьи к институту определяется на основании данных, собираемых для показателя 2.3.

6. Финансы (вес раздела 10 %)

6.1. Производительность ППС, тыс. руб. (вес показателя 25 %)

Институт	Балл 2021	KPI 2021	KPI 2022	Балл 2022	Ранг 2021	Ранг 2022	Δ ранг
ФТИ	100,00	7 082	7 771	100,00	1	1	=
ХТИ	83,96	5 947	5 367	69,07	2	2	=
ИЕНиМ	62,63	4 435	4 988	64,19	3	3	=
ИРИТ-РтФ	56,42	3 996	4 871	62,68	4	4	=
ИнЭУ	46,53	3 295	3 799	48,88	7	5	+2
ИСиА	47,76	3 383	3 405	43,81	5	6	-1
УралЭНИН	47,59	3 370	3 348	43,08	6	7	-1
УГИ	33,01	2 338	2 631	33,85	9	8	+1
ИНМТ	36,00	2 550	2 531	32,57	8	9	-1
ИФКСиМП	31,54	2 234	2 471	31,79	10	10	=
ИнФО	18,00	1 275	1 492	19,20	11	11	=

Полное наименование KPI

6.1. Экономическая производительность профессорско-преподавательского состава института

Методика расчета KPI

Отношение совокупного объема поступлений (доходов) института, учитывая государственное задание и другие виды проектов, которые отражаются в привязке к институту, включая сумму взаимозачета, за отчетный период к среднесписочной численности ППС института. При наличии в институте средств, которые были учтены в расчет показателя прошлых годов, но которые были возвращены в течение отчетного года или по которым поступили требования возврата (от заказчика, в связи с исполнением соглашений в неполном объеме), из объема показателя в отчетном году происходит вычет возвращенной суммы или суммы средств, на которую поступили требования возврата, в ее двойном размере.

6. Финансы (вес раздела 10 %)

6.2. Среднемесячный уровень доходов ППС ,тыс. руб. (вес показателя 20 %)

Институт	Балл 2021	KPI 2021	KPI 2022	Балл 2022	Ранг 2021	Ранг 2022	Δ ранг
ФТИ	95,49	137,88	187,50	100,00	2	1	+1
ХТИ	100,00	144,38	161,32	86,04	1	2	-1
УралЭНИН	86,11	124,33	150,38	80,20	3	3	=
ИНМТ	76,00	109,73	128,21	68,38	5	4	+1
ИЕНиМ	81,88	118,22	124,58	66,44	4	5	-1
ИРИТ-РтФ	74,37	107,38	124,08	66,18	7	6	+1
ИнЭУ	68,58	99,02	104,66	55,82	8	7	+1
ИФКСиМП	62,65	90,45	96,98	51,72	9	8	+1
ИСиА	75,36	108,81	93,91	50,09	6	9	-3
УГИ	55,58	80,25	91,58	48,84	10	10	=
ИнФО	55,13	79,60	85,16	45,42	11	11	=

Полное наименование KPI

6.2. Среднемесячный уровень доходов профессорско-преподавательского состава института

Методика расчета KPI

Отношение среднемесячной величины совокупных выплат ППС института за отчетный период к среднесписочной численности ППС института. Совокупные выплаты ППС рассчитываются как сумма всех выплат ППС, осуществленных УБУиФК, включая заработную плату, надбавки, оплату работ по договорам подряда, дотации.

6. Финансы (вес раздела 10 %)

6.3. Уровень внутренних инвестиций в развитие, % (вес показателя 15 %)

Институт	Балл 2021	KPI 2021	KPI 2022	Балл 2022	Ранг 2021	Ранг 2022	Δ ранг
ХТИ	82,47	19,73	15,35	100,00	2	1	+1
ИЕНИМ	78,70	18,82	12,04	78,45	3	2	+1
ИФКСиМП	48,44	11,58	9,82	63,98	6	3	+3
ИРИТ-РтФ	63,80	15,26	7,31	47,66	5	4	+1
ИСиА	67,08	16,04	4,77	31,07	4	5	-1
УГИ	9,90	2,37	3,87	25,22	11	6	+5
ИНМТ	17,71	4,24	3,46	22,56	8	7	+1
ИнФО	10,26	2,45	2,24	14,61	9	8	+1
ФТИ	100,00	23,92	1,75	11,38	1	10	-9
ИнЭУ	10,13	2,42	1,54	10,05	10	11	-1
УралЭНИН	24,98	5,97	0,65	4,26	7	12	-5

Полное наименование KPI

6.3. Уровень внутренних инвестиций в развитие

Методика расчета KPI

Отношение затрат института на развитие (по всем лицевым счетам в Институте), к совокупному объему поступлений (доходов) института включая сумму взаимозачета в отчетном периоде.

6. Финансы (вес раздела 10 %)

6.4. Объем привлеченных внешних ресурсов на 1 АУП, тыс. руб. (вес показателя 20 %)

Институт	Балл 2021	KPI 2021	KPI 2022	Балл 2022	Ранг 2021	Ранг 2022	Δ ранг
ИСиА	11,52	242	7 500	100,00	7	1	+6
ИЕНИМ	100,00	2 098	5 774	76,99	1	2	-1
УралЭНИН	50,98	1 070	3 246	43,28	2	3	-1
ИРИТ-РтФ	40,42	848	2 640	35,20	3	4	-1
ИНМТ	4,20	88	864	11,52	9	5	+4
УГИ	19,30	405	665	8,87	4	6	-2
ИнЭУ	15,28	321	166	2,22	6	7	-1
ФТИ	17,50	367	142	1,89	5	8	-3
ИФКСиМП	10,43	219	1	0,02	8	9	-1

Полное наименование KPI

6.4. Эффективность деятельности по привлечению внешних ресурсов

Методика расчета KPI

Отношение совокупного объема денежных и материальных средств, привлеченных институтом в отчетном периоде от внешних партнеров к средней за отчетный период численности ставок АУП института. Учитываются следующие формы поступлений от внешних партнеров (доноров, спонсоров и частных лиц): 1) безвозмездные взносы в фонд развития института в денежном или материальном виде; 2) спонсорская помощь институту; 3) взносы в Фонд целевого капитала; 4) взносы в Фонд содействия развитию УрФУ имени первого Президента России Б.Н. Ельцина. При расчете учитываются только денежные средства, поступившие на счета института (университета), соответствующих фондов, а также переданные на баланс института (университета) материальные средства. Переданные на баланс института (университета) материальные средства учитываются с понижающим коэффициентом 0,5. Численность ставок АУП института рассчитывается, как среднесписочная численность ставок АУП, по ставкам не ниже начальника отдела.

6. Финансы (вес раздела 10 %)

6.5. Доля внебюджетных средств, % (вес показателя 20 %)

Институт	Балл 2021	KPI 2021	KPI 2022	Балл 2022	Ранг 2021	Ранг 2022	Δ ранг
ИнЭУ	100,00	55,73	80,32	100,00	1	1	=
УГИ	85,90	47,87	78,00	97,12	3	2	+1
ФТИ	98,43	54,85	68,80	85,67	2	3	-1
ИНМТ	41,80	23,29	64,74	80,61	10	4	+6
ИРИТ-РтФ	47,33	26,37	61,94	77,12	9	5	+4
ИСиА	69,08	38,50	53,83	67,02	8	6	+2
ХТИ	71,45	39,81	46,30	57,65	6	7	-1
УралЭНИН	77,23	43,04	42,40	52,80	5	8	-3
ИЕНИМ	70,82	39,47	38,45	47,88	7	9	-2
ИФКСиМП	77,85	43,39	20,39	25,39	4	10	-6
ИнФО	5,97	3,33	0,34	0,43	11	12	-1

Полное наименование KPI

6.5. Доля внебюджетных средств в общем объеме поступлений (доходов) Института

Методика расчета KPI

Доля несубсидируемых поступлений (доходов) в объеме совокупных поступлений (доходов) института от всех видов деятельности, полученных в отчетном периоде. Совокупный объем поступлений (доходов) института рассчитывается как сумма всех поступлений (доходов) и субсидий, поступивших на лицевые счета института до вычета централизованных отчислений, исключая сумму взаимозачета. При наличии в институте средств, которые были учтены в расчет показателя прошлых годов, но которые были возвращены в течение отчетного года или по которым поступили требования возврата (от заказчика, в связи с исполнением соглашений в неполном объеме), из объема показателя в отчетном году происходит вычет возвращенной суммы или суммы средств, на которую поступили требования возврата, в ее двойном размере.

7. Взаимодействие с обществом (вес раздела 8 %)

7.1. Внешние слушатели ДПО, чел. (вес показателя 15 %)

Институт	Балл 2021	KPI 2021	KPI 2022	Балл 2022	Ранг 2021	Ранг 2022	Δ ранг
ИнЭУ	100,00	4 766	3 088	100,00	1	1	=
УГИ	69,15	3 296	2 381	77,11	3	2	+1
УралЭНИН	5,09	242	1 013	32,81	6	3	+3
ИРИТ-РтФ	19,81	944	337	10,93	4	5	-1
ИНМТ	7,96	379	225	7,29	5	6	-1
ИСиА	3,35	160	154	4,97	8	7	+1
ИЕНИМ	69,56	3 315	105	3,40	2	8	-6
ИФКСиМП	4,73	225	80	2,59	7	9	-2
ХТИ	0,22	11	28	0,91	10	10	=
ФТИ	3,27	156	26	0,84	9	11	-2

Полное наименование KPI

7.1. Число обученных по программам ДПО, внешних по отношению к УрФУ, за календарный год

Методика расчета KPI

Учитывается приведенное число людей (к 72 часам повышения квалификации), внешних по отношению к УрФУ, прошедших обучение по программам дополнительного профессионального образования, профессиональной подготовки, на курсах целевого назначения. При условии выдачи документа, о полученном образовании, подтвержденном приказом по университету. Программы MBA и президентские программы не исключаются из расчета.

7. Взаимодействие с обществом (вес раздела 8 %)

7.2. Количество сотрудников в коллегиальных органах, чел. (вес показателя 15 %)

Институт	Балл 2021	KPI 2021	KPI 2022	Балл 2022	Ранг 2021	Ранг 2022	Δ ранг
УГИ	100,00	382	294	100,00	1	1	=
ИнЭУ	46,60	178	269	91,50	3	2	+1
ИЕНиМ	63,61	243	164	55,78	2	3	-1
ИСиА	20,94	80	65	22,11	4	4	=
ИНМТ	15,97	61	54	18,37	5	5	=
ХТИ	14,92	57	42	14,29	6	6	=
ФТИ	13,09	50	30	10,20	8	7	+1
УралЭНИН	4,45	17	21	7,14	9	8	+1
ИФКСиМП	13,35	51	18	6,12	7	9	-2
ИРИТ-РтФ	3,66	14	8	2,72	10	10	=

Полное наименование KPI

7.2. Количество сотрудников УрФУ, входящих в комиссии, рабочие группы, советы, созданные при региональных, муниципальных и федеральных органах власти, международные, российские и региональные организации и отраслевые союзы

Методика расчета KPI

Члены комиссий, рабочих групп, советов и т.д. должны быть сотрудниками основным местом работы, которых является УрФУ. Члены комиссий, рабочих групп и советов и т.д. входят в расчет только в случае, если они представляют УрФУ, участие от других организаций не учитывается. Сотрудники, входящие в несколько комиссий, рабочих групп, советов и т.д. учитываются многократно по числу комиссий, рабочих групп, советов и т.д., членом которых он является. При спорных случаях решение принимает Комиссия по рейтингу на основании экспертизы ЦМНиО и представления Института. Обязателен подтверждающий документ о создании и вхождении в комиссию, рабочую группу и совет и т.д..

7. Взаимодействие с обществом (вес раздела 8 %)

7.3. Число мероприятий, ед. (вес показателя 15 %)

Институт	Балл 2021	KPI 2021	KPI 2022	Балл 2022	Ранг 2021	Ранг 2022	Δ ранг
ИнЭУ	100,00	78	183	100,00	1	1	=
УГИ	62,82	49	78	42,62	2	2	=
ИФКСиМП	29,49	23	26	14,21	3	3	=
ИСиА	15,38	12	12	6,56	4	4	=
ИНМТ	14,10	11	11	6,01	6	5	+1
ИРИТ-РтФ	15,38	12	7	3,83	4	6	-2
ИЕНИМ	11,54	9	3	1,64	7	7	=
ФТИ	3,85	3	3	1,64	8	7	+1
ХТИ	3,85	3	3	1,64	8	7	+1
УралЭНИН	3,85	3	2	1,09	8	10	-2

Полное наименование KPI

7.3. Проведенные УрФУ конференции, турниры, олимпиады, конкурсы, фестивали, спортивные мероприятия регионального, российского и международного уровня

Методика расчета KPI

Проведение под эгидой УрФУ проверяется наличием приказа по университету. При спорных случаях решение принимает Комиссия по рейтингу на основании экспертизы ЦМНиО и представления Института.

7. Взаимодействие с обществом (вес раздела 8 %)

7.4. Лауреаты премий, чел. (вес показателя 15 %)

Институт	Балл 2021	KPI 2021	KPI 2022	Балл 2022	Ранг 2021	Ранг 2022	Δ ранг
ИнЭУ	83,87	26	35	100,00	5	1	+4
УГИ	90,32	28	28	80,00	4	2	+2
ИСиА	93,55	29	27	77,14	2	3	-1
ХТИ	100,00	31	19	54,29	1	4	-3
ФТИ	93,55	29	18	51,43	2	5	-3
ИНМТ	77,42	24	14	40,00	6	6	=
ИРИТ-РтФ	9,68	3	5	14,29	8	7	+1
ИЕНИМ	9,68	3	2	5,71	8	8	=
ИФКСиМП	3,23	1	1	2,86	10	9	+1

Полное наименование KPI

7.4. Лауреаты премий регионального, российского и международного уровня

Методика расчета KPI

Учитывается количество лауреатов работающие в институте на год подведения рейтинга. Сотрудник УрФУ, являющийся нескольких лауреатом премий, учитываются многократно. Информация о лауреатах премий должна быть представлена на официальном сайте института УрФУ. Сроки, за которые учитываются отдельные премии устанавливаются отдельным решением Рабочей группы по рейтингу. При спорных случаях решение принимает Комиссия по рейтингу на основании экспертизы ЦМНиО и представления Института. Учитываются премии внешние по отношению к УрФУ. При отсутствии отдельных решений учитываются Пожизненно: Государственные премии СССР, премии входящие в список международных научных наград IREG. В течение 10 лет: российские премии государственного уровня В течение 5 лет: премии федерального уровня (премии, присуждаемые федеральными организациями, кроме органов государственной власти) В течение 2 лет: премии регионального уровня В течение 1 года: премии городского уровня

7. Взаимодействие с обществом (вес раздела 8 %)

7.5. Охрана труда, балл (вес показателя 10 %)

Институт	Балл 2021	KPI 2021	KPI 2022	Балл 2022	Ранг 2021	Ранг 2022	Δ ранг
ИСИА	93,19	0,90	0,97	100,00	4	1	+3
ХТИ	94,43	0,92	0,92	94,38	2	2	=
ИНМТ	89,47	0,87	0,91	93,90	6	3	+3
ИРИТ-РтФ	93,50	0,91	0,91	93,82	3	4	-1
УГИ	81,53	0,79	0,91	93,02	10	5	+5
ИнЭУ	88,75	0,86	0,89	91,93	7	6	+1
ИФКСиМП	100,00	0,97	0,89	91,19	1	7	-6
ФТИ	90,61	0,88	0,88	90,73	5	8	-3
УралЭНИН	85,76	0,83	0,79	81,66	8	9	-1
ИнФО	85,24	0,83	0,79	81,07	9	10	-1
ИЕНИМ	77,61	0,75	0,75	77,33	11	11	=

Полное наименование KPI

7.5. Охрана труда

Методика расчета KPI

Учитываются итоги смотра-конкурса институтов по охране труда и культуре производства

7. Взаимодействие с обществом (вес раздела 8 %)

7.6. Активность в СМИ, ед. (вес показателя 15 %)

Институт	Балл 2021	KPI 2021	KPI 2022	Балл 2022	Ранг 2021	Ранг 2022	Δ ранг
ИРИТ-РтФ	45,66	626	1 756	100,00	6	1	+5
УГИ	87,02	1 193	1 374	78,25	2	2	=
ФТИ	85,56	1 173	1 342	76,42	3	3	=
УралЭНИН	34,87	478	1 212	69,02	8	4	+4
ИСиА	15,75	216	1 148	65,38	10	5	+5
ХТИ	100,00	1 371	1 034	58,88	1	6	-5
ИнЭУ	74,11	1 016	888	50,57	4	7	-3
ИФКСиМП	42,09	577	696	39,64	7	8	-1
ИНМТ	30,56	419	326	18,56	9	9	=
ИЕНИМ	62,51	857	252	14,35	5	10	-5
ИнФО	15,75	216	72	4,10	10	11	-1

Полное наименование KPI

7.6. Активность институтов в СМИ

Методика расчета KPI

Показатель учитывает упоминание институтов и сотрудников Института в региональных, российских и международных СМИ. Положительное упоминание - +2 балла, нейтральное упоминание - +1 балл, отрицательное упоминание - -1 балл. Учитываются только те упоминания в СМИ, в которых есть привязка к УрФУ, то есть институт упомянут как часть УрФУ, сотрудник – как представитель УрФУ

7. Взаимодействие с обществом (вес раздела 8 %)

7.7. Доля обучающихся по ОП с формированием цифровых навыков, % (вес показателя 15 %)

Институт	Балл 2021	KPI 2021	KPI 2022	Балл 2022	Ранг 2021	Ранг 2022	Δ ранг
ХТИ			99,29	100,00		1	
ИРИТ-РтФ			98,67	99,38		2	
ИСиА			80,05	80,63		3	
УралЭНИН			78,49	79,05		4	
ИЕНиМ			47,72	48,06		5	
ИНМТ			35,78	36,04		6	
УГИ			16,56	16,68		7	
ИнФО			14,09	14,19		8	
ФТИ			10,92	11,00		9	
ИнЭУ			9,43	9,49		10	

Полное наименование KPI

7.7. Доля обучающихся по образовательным программам, получение профессиональных компетенций по которым связано с формированием цифровых навыков

Методика расчета KPI

Количество обучающихся (приведенный контингент) по образовательным программам среднего профессионального образования и (или) образовательным программам высшего образования, получение профессиональных компетенций по которым связано с формированием цифровых навыков использования и освоения новых цифровых технологий, в том числе по образовательным программам, разработанным с учетом рекомендуемых опорным образовательным центром по направлениям цифровой экономики к тиражированию актуализированных основных образовательных программ с цифровой составляющей. Методика соответствует методике показателя Приоритет 2030 P5(б). Количество обучающихся делится на приведенный контингент обучающихся

р1(б). Поступления от НИОКР на 1 НПР, млн руб.

#	Институт	KPI	Балл
1	ФТИ	3,85	100,00
2	ХТИ	1,89	48,93
3	ИЕНиМ	1,51	39,29
4	УралЭНИН	1,12	29,18
5	ИНМТ	0,86	22,29
6	ИСиА	0,75	19,44
7	ИРИТ-РтФ	0,26	6,73
8	УГИ	0,19	5,01
9	ИнЭУ	0,19	4,92
10	ИФКСиМП	0,04	1,02
11	ИнФО	0,00	0,03

р1(б)а. Суммарные поступления от НИОКР, млн руб.

#	Институт	KPI	Балл
1	ИЕНиМ	483,87	100,00
2	ФТИ	473,09	97,77
3	ХТИ	198,69	41,06
4	ИНМТ	181,56	37,52
5	УралЭНИН	123,76	25,58
6	УГИ	101,26	20,93
7	ИСиА	51,98	10,74
8	ИнЭУ	42,89	8,86
9	ИРИТ-РтФ	30,84	6,37
10	ИФКСиМП	3,60	0,74
11	ИнФО	0,15	0,03

р2(б). Доля среднесписочной численности ППС в возрасте до 39 лет, %

#	Институт	KPI	Балл
1	УГИ	28,78	100,00
2	ИРИТ-РтФ	24,27	84,31
3	ИЕНиМ	23,69	82,31
4	ИНМТ	21,86	75,94
5	ФТИ	18,17	63,13
6	ХТИ	18,17	63,11
7	УралЭНИН	17,13	59,53
8	ИнФО	14,62	50,79
9	ИнЭУ	14,26	49,54
10	ИСиА	13,76	47,80
11	ИФКСиМП	11,95	41,52

р2(б)а. Среднесписочная численность ППС в возрасте до 39 лет, чел.

#	Институт	KPI	Балл
1	УГИ	134,50	100,00
2	ИНМТ	40,50	30,11
3	ИЕНиМ	39,80	29,59
4	ИнЭУ	30,00	22,30
5	ИРИТ-РтФ	27,30	20,30
6	ИнФО	20,00	14,87
7	УралЭНИН	16,50	12,27
8	ФТИ	16,30	12,12
9	ИФКСиМП	10,90	8,10
10	ХТИ	10,10	7,51
11	ИСиА	9,30	6,91

р3(б). Доля обучающихся на ОП, с возможностью получения доп. квалификации, %

#	Институт	KPI	Балл
1	ИнЭУ	71,55	100,00
2	ИФКСИМП	69,71	97,43
3	ИНМТ	64,04	89,50
4	ИСИА	62,59	87,47
5	ИЕНИМ	61,50	85,95
6	ИРИТ-РтФ	60,22	84,16
7	ФТИ	59,84	83,64
8	ХТИ	57,78	80,76
9	УГИ	56,86	79,47
10	УралЭНИН	49,01	68,50
11	ИнФО	37,20	51,99

р3(б)а. Число обучающихся на ОП, с возможностью получения доп. квалификации, чел.

#	Институт	KPI	Балл
1	УГИ	4 539	100,00
2	ИРИТ-РтФ	3 079	67,83
3	ИнЭУ	2 945	64,88
4	ИНМТ	2 263	49,86
5	ИЕНИМ	2 209	48,67
6	ФТИ	1 210	26,66
7	ИСИА	1 099	24,21
8	УралЭНИН	744	16,39
9	ХТИ	594	13,09
10	ИФКСИМП	481	10,60
11	ИнФО	109	2,40

р4(б). Внебюджетные поступления на 1 НПР, млн руб.

#	Институт	KPI	Балл
1	ФТИ	3,85	100,00
2	ИнЭУ	3,14	81,50
3	ИРИТ-РтФ	2,36	61,32
4	ИСиА	1,92	49,85
5	УГИ	1,84	47,86
6	УралЭНИН	1,31	34,04
7	ХТИ	1,24	32,31
8	ИНМТ	1,22	31,68
9	ИЕНиМ	0,98	25,48
10	ИФКСиМП	0,73	18,97
11	ИнФО	0,01	0,24

р4(б)а. Внебюджетные поступления, млн руб.

#	Институт	KPI	Балл
1	УГИ	967,41	100,00
2	ИнЭУ	710,68	73,46
3	ФТИ	472,97	48,89
4	ИЕНиМ	313,70	32,43
5	ИРИТ-РтФ	281,03	29,05
6	ИНМТ	257,93	26,66
7	УралЭНИН	144,37	14,92
8	ИСиА	133,24	13,77
9	ХТИ	131,15	13,56
10	ИФКСиМП	66,63	6,89
12	ИнФО	1,28	0,13

р5(б)у. Доля студентов института, обучающихся на цифровой кафедре, %

#	Институт	KPI	Балл
1	ХТИ	17,51	100,00
2	ИнЭУ	11,73	67,02
3	ИНМТ	9,03	51,55
4	ИСиА	8,77	50,09
5	УралЭНИН	8,23	47,03
6	ФТИ	7,67	43,78
7	УГИ	6,31	36,06
8	ИФКСиМП	6,09	34,76
9	ИРИТ-РтФ	5,75	32,84
10	ИЕНиМ	5,54	31,64
11	ИнФО	3,75	21,44

р5(б). Численность студентов, обучающихся на ОП института, реализуемых на цифровой кафедре, чел.

#	Институт	KPI	Балл
1	ИРИТ-РтФ	622	100,00
2	ИнЭУ	571	91,80
3	УГИ	456	73,31
5	ХТИ	180	28,94
6	ФТИ	155	24,92
7	ИЕНиМ	100	16,08
8	УралЭНИН	85	13,67
9	ИНМТ	80	12,86
10	ИнФО		
10	ИСиА		
10	ИФКСиМП		

рб(б). Затраты на НИОКР из собственных средств на 1 НПР, тыс. руб.

#	Институт	KPI	Балл
1	ИнЭУ	48,76	100,00
2	ХТИ	40,95	83,99
3	УГИ	12,29	25,21

рб(б)а. Суммарные затраты на НИОКР из собственных средств, тыс. руб.

#	Институт	KPI	Балл
1	ИнЭУ	11 038,81	100,00
2	УГИ	6 451,26	58,44
3	ХТИ	4 316,57	39,10

р1-2(с1). Количество публикаций Q1-Q2 Scopus/WoS на 1 НПР, ед.

#	Институт	KPI	Балл
1	ФТИ	2,21	100,00
2	ХТИ	1,71	77,10
3	УралЭНИН	1,38	62,33
4	ИЕНиМ	1,20	54,37
5	ИнЭУ	0,60	26,92
6	ИРИТ-РтФ	0,28	12,52
7	ИНМТ	0,22	10,04
8	ИнФО	0,21	9,55
9	ИСиА	0,09	3,90
10	УГИ	0,07	3,27

р1-2(с1)а. Суммарное количество публикаций Q1-Q2 Scopus/WoS, ед.

#	Институт	KPI	Балл
1	ИЕНиМ	385	100,00
2	ФТИ	272	70,65
3	ХТИ	180	46,75
4	УралЭНИН	152	39,48
5	ИнЭУ	135	35,06
6	ИНМТ	47	12,21
7	УГИ	38	9,87
8	ИРИТ-РтФ	33	8,57
9	ИнФО	29	7,53
10	ИСиА	6	1,56

р4(с1). Доля среднесписочной численности исследователей в возрасте до 39 лет, %

#	Институт	KPI	Балл
1	ИнФО	100,00	100,00
1	ИСиА	100,00	100,00
3	ИНМТ	90,29	90,29
4	ХТИ	89,41	89,41
5	УГИ	83,39	83,39
6	ИнЭУ	80,47	80,47
7	УралЭНИН	78,49	78,49
8	ИЕНиМ	64,04	64,04
9	ИРИТ-РтФ	62,02	62,02
10	ФТИ	50,76	50,76

р4(с1)а. Среднесписочная численность исследователей в возрасте до 39 лет, чел.

#	Институт	KPI	Балл
1	ИЕНиМ	98,20	100,00
2	УГИ	47,70	48,57
3	ХТИ	43,90	44,70
4	ИНМТ	23,25	23,68
5	ФТИ	16,80	17,11
6	ИнЭУ	15,45	15,73
7	УралЭНИН	10,40	10,59
8	ИРИТ-РтФ	4,00	4,07
9	ИСиА	1,80	1,83
10	ИнФО	0,30	0,31

р5(с1). Поступления от НИОКР без учета ГЗ на 1 НПР, млн руб.

#	Институт	KPI	Балл
1	ФТИ	3,65	100,00
2	ХТИ	1,23	33,74
3	ИЕНиМ	1,02	27,98
4	УралЭНИН	0,81	22,22
5	ИСиА	0,75	20,55
6	ИНМТ	0,72	19,62
7	ИРИТ-РтФ	0,26	7,11
8	ИнЭУ	0,18	4,83
9	УГИ	0,17	4,56
10	ИФКСиМП	0,04	1,08
11	ИнФО	0,00	0,03

р5(с1)а. Суммарные поступления от НИОКР без учета ГЗ, млн руб.

#	Институт	KPI	Балл
1	ФТИ	447,62	100,00
2	ИЕНиМ	326,01	72,83
3	ИНМТ	151,19	33,78
4	ХТИ	129,62	28,96
5	УралЭНИН	89,17	19,92
6	УГИ	87,26	19,49
7	ИСиА	51,98	11,61
8	ИнЭУ	39,89	8,91
9	ИРИТ-РтФ	30,84	6,89
10	ИФКСиМП	3,60	0,80
11	ИнФО	0,15	0,03

рб(с1). Доходы от РИД на 1 НПР, тыс. руб.

#	Институт	KPI	Балл
1	ФТИ	13,68	100,00
2	ИНМТ	8,75	63,97

рб(с1)а. Суммарные доходы от РИД, тыс. руб.

#	Институт	KPI	Балл
1	ИНМТ	1 850	100,00
2	ФТИ	1 680	90,81

р7(с1). Доля магистрантов и аспирантов (очной формы), %

#	Институт	KPI	Балл
1	ХТИ	30,44	100,00
3	ИНМТ	26,03	85,52
4	ИФКСиМП	22,41	73,61
5	УралЭНИН	22,24	73,06
6	ИнФО	21,75	71,46
7	ФТИ	20,38	66,94
8	ИРИТ-РтФ	20,02	65,77
9	УГИ	19,53	64,15
10	ИСиА	19,20	63,05
11	ИЕНиМ	17,09	56,14
12	ИнЭУ	14,79	48,57

р7(с1)а. Число магистрантов и аспирантов (очной формы), чел.

#	Институт	KPI	Балл
1	УГИ	1 595	100,00
2	ИРИТ-РтФ	1 060	66,46
3	ИНМТ	970	60,82
4	ИнЭУ	641	40,19
5	ИЕНиМ	640	40,13
6	ФТИ	431	27,02
7	УралЭНИН	361	22,63
8	ИСиА	353	22,13
9	ХТИ	344	21,57
10	ИФКСиМП	160	10,03
11	ИнФО	67	4,20

р8(с1). Доля иностранных магистрантов и аспирантов (очной формы), %

#	Институт	KPI	Балл
1	ИнЭУ	22,62	100,00
2	УГИ	18,50	81,76
3	ИФКСиМП	18,13	80,13
4	ХТИ	12,79	56,54
5	ИРИТ-РтФ	12,55	55,47
6	ИЕНиМ	12,19	53,88
7	ИНМТ	11,13	49,22
8	ИСиА	10,31	45,58
9	УралЭНИН	9,14	40,41
10	ИнФО	7,46	32,99
11	ФТИ	5,57	24,62

р8(с1)а. Численность иностранных магистрантов и аспирантов (очной формы), чел.

#	Институт	KPI	Балл
1	УГИ	295	100,00
2	ИнЭУ	145	49,15
3	ИРИТ-РтФ	133	45,08
4	ИНМТ	108	36,61
5	ИЕНиМ	78	26,44
6	ХТИ	44	14,92
7	ИСиА	37	12,63
8	УралЭНИН	33	11,19
9	ИФКСиМП	29	9,83
10	ФТИ	24	8,14
11	ИнФО	5	1,69

прг1у. Число слушателей ДПО на 1 НПР, чел.

#	Институт	KPI	Балл
1	ИнЭУ	4,46	100,00
2	ИРИТ-РтФ	2,74	61,41
3	УралЭНИН	2,48	55,58
4	УГИ	2,12	47,63
5	ИСиА	1,50	33,59
6	ИФКСиМП	0,98	21,88
7	ИЕНиМ	0,67	15,00
8	ИНМТ	0,35	7,95
9	ХТИ	0,27	5,95
10	ФТИ	0,21	4,75

прг1. Суммарная численность слушателей ДПО, чел.

#	Институт	KPI	Балл
1	УГИ	1 115	100,00
2	ИнЭУ	1 010	90,58
4	ИРИТ-РтФ	326	29,24
5	УралЭНИН	273	24,48
6	ИЕНиМ	214	19,19
7	ИСиА	104	9,33
8	ИФКСиМП	89	7,98
9	ИНМТ	75	6,73
10	ХТИ	28	2,51
11	ФТИ	26	2,33